



Администрация Бурминского сельского поселения
Александро-Невского муниципального района
Рязанской области

ПОСТАНОВЛЕНИЕ

от 13 июля 2015г.

№28

Об утверждении административного регламента администрации Бурминского сельского поселения предоставления муниципальной услуги «Заключение соглашения о перераспределении земель и (или) земельных участков, находящихся в государственной или муниципальной собственности, и земельных участков, находящихся в частной собственности»

В целях повышения эффективности и качества деятельности администрации Бурминского сельского поселения, в соответствии с Федеральным законом от 27.07.2010 г. № 210-ФЗ «Об организации предоставления государственных и муниципальных услуг», Федеральным законом от 06.10.2003 г. № 131-ФЗ «Об общих принципах организации местного самоуправления в Российской Федерации», постановлением администрации Бурминского сельского поселения от 08.02.2012 №1 «Об утверждении Порядка разработки и утверждения административных регламентов предоставления муниципальных услуг администрацией Бурминского сельского поселения»(с изменениями от 07.12.2012 №37), администрация Бурминского сельского поселения **ПОСТАНОВЛЯЕТ:**

1. Утвердить административный регламент предоставления муниципальной услуги «Заключение соглашения о перераспределении земель и (или) земельных участков, находящихся в государственной или муниципальной собственности, и земельных участков, находящихся в частной собственности» согласно приложению.

2. Настоящее постановление вступает в силу со дня его официального опубликования в Информационном вестнике Бурминского сельского поселения Александро-Невского муниципального района Рязанской области и на официальном сайте администрации Александро-Невского муниципального района.

3. Контроль за исполнением настоящего постановления оставляю за собой.

Глава Бурминского сельского поселения

В.В.Новиков

Приложение
к постановлению администрации
Бурминского сельского поселения
от 13.07.2015 года №28

АДМИНИСТРАТИВНЫЙ РЕГЛАМЕНТ

предоставления муниципальной услуги «Заключение соглашения о перераспределении земель и (или) земельных участков, находящихся в государственной или муниципальной собственности, и земельных участков, находящихся в частной собственности»

1. Общие положения

1.1. Административный регламент предоставления муниципальной услуги «Заключение соглашения о перераспределении земель и (или) земельных участков, находящихся в государственной или муниципальной собственности, и земельных участков, находящихся в частной собственности» (далее – административный регламент) разработан в целях повышения качества исполнения и доступности результата предоставления муниципальной услуги «Заключение соглашения о перераспределении земель и (или) земельных участков, находящихся в государственной или муниципальной собственности, и земельных участков, находящихся в частной собственности» (далее – муниципальная услуга), создания комфортных условий для участников отношений, возникающих при предоставлении муниципальной услуги, и определяет порядок, сроки и последовательность действий (далее – административных процедур) по выдаче документов.

Заявители (потребители муниципальной услуги) – физическое или юридическое лицо либо их уполномоченные представители, обратившиеся в орган, предоставляющий муниципальные услуги, с запросом о предоставлении муниципальной услуги, выраженным в устной, письменной или электронной форме;

Административный регламент – нормативный правовой акт, устанавливающий порядок предоставления муниципальной услуги.

Многофункциональный центр предоставления государственных и муниципальных услуг (далее МФЦ) – уполномоченная организация, участвующая в предоставлении государственных и муниципальных услуг.

1.2. Услугу предоставляет Администрация Бурминского сельского поселения Александрово-Невского муниципального района Рязанской области (далее Администрация).

1.2.1. В предоставлении муниципальной услуги участвуют иные организации в части межведомственного информационного взаимодействия:

- ФНС России (предоставление сведений из Единого государственного реестра юридических лиц);

- филиал Федерального государственного бюджетного учреждения «Федеральная кадастровая палата Федеральной службы государственной регистрации, кадастра и картографии» по Рязанской области (филиал ФГБУ «ФКП Росреестра» по Рязанской области);

- постоянно действующий орган при главе администрации муниципального района по землепользованию и застройке (далее - Комиссия) в части согласования схемы расположения земельного участка.

1.2.2. Прием документов, необходимых для предоставления муниципальной услуги, и выдачу результата предоставления муниципальной услуги осуществляет Администрация и бюджетное учреждение «Многофункциональный центр предоставления государственных и муниципальных услуг Рязанской области» (далее - МФЦ).

1.2.3. Администрация и иные органы, участвующие в предоставлении муниципальной услуги, МФЦ не вправе требовать от заявителя осуществления действий, в том числе согласований, необходимых для получения муниципальной услуги и связанных с обращением в иные государственные органы, органы местного самоуправления, организации, за исключением получения услуг, которые являются необходимыми и обязательными для получения муниципальной услуги.

1.3. Правовые основания для предоставления муниципальной услуги:

1.3.1. Конституция Российской Федерации;

1.3.2. Земельный кодекс Российской Федерации;

1.3.3. Гражданский кодекс Российской Федерации;

1.3.4. Градостроительный кодекс Российской Федерации;

1.3.5. Федеральный закон от 06.10.2003 г. № 131-ФЗ «Об общих принципах организации местного самоуправления в Российской Федерации»;

1.3.5. Федеральный закон от 27.07.2010 г. № 210-ФЗ «Об организации предоставления

государственных и муниципальных услуг»;

1.3.6. Федеральный закон от 24.07.2007 г. №221-ФЗ «О государственном кадастре недвижимости»;

1.3.7. Федеральный закон от 18.06.2001 г. № 78-ФЗ «О землеустройстве»;

1.3.8. Федеральный закон от 27.07.2006 г. № 152-ФЗ «О персональных данных»;

1.3.9. Постановление Правительства РФ от 25.06.2012 № 634 «О видах электронной подписи, использование которых допускается при обращении за получением государственных и муниципальных услуг» (вместе с «Правилами определения видов электронной подписи, использование которых допускается при обращении за получением государственных и муниципальных услуг»);

1.3.10. Постановление Правительства РФ от 25.08.2012 № 852 «Об утверждении Правил использования усиленной квалифицированной электронной подписи при обращении за получением государственных и муниципальных услуг и о внесении изменения в Правила разработки и утверждения административных регламентов предоставления государственных услуг».

1.3.11. Постановление администрации Бурминского сельского поселения от 08.02.2012 №1 «Об утверждении Порядка разработки и утверждения административных регламентов предоставления муниципальных услуг администрацией Бурминского сельского поселения»(с изменениями от 07.12.2012 №37),

1.3.12. Устав муниципального образования – Бурминское сельское поселение Александро-Невского муниципального района Рязанской области;

1.3.13. Правила землепользования и застройки Бурминского сельского поселения Александро-Невского муниципального района Рязанской области, утвержденные решением Совета депутатов Бурминского сельского поселения от 05.06.2014 г. №36;

1.3.14. Административный регламент.

1.4. Результат предоставления муниципальной услуги

Результатом предоставления муниципальной услуги являются получение заявителем и/или выдача (направление) заявителю одного из следующих документов:

- решения об утверждении схемы расположения земельного участка с приложением такой схемы (надлежащим образом заверенной копии);

- согласия на заключение соглашения о перераспределении земельных участков в соответствии с утвержденным проектом межевания территории;

- решения об отказе в заключении соглашения о перераспределении земельных участков (далее - решение об отказе).

В случае несоответствия заявления требованиям пункта 2.1 настоящего административного регламента, заявление подано в иной орган или к заявлению не приложены документы, предусмотренные пунктом 2.1.1 настоящего административного регламента, результатом предоставления муниципальной услуги является выдача (направление) заявителю уведомления о возврате заявления с указанием причин возврата заявления.

До истечения срока предоставления муниципальной услуги заявитель вправе подать в МФЦ (Администрацию) заявление об оставлении без рассмотрения и/или возврате поданных для предоставления муниципальной услуги документов. В этом случае результатом предоставления муниципальной услуги является заявление об оставлении без рассмотрения и/или возврате поданных для предоставления муниципальной услуги документов.

1.5. Срок предоставления муниципальной услуги.

Срок принятия решения об утверждении схемы расположения земельного участка, согласия на заключение соглашения о перераспределении земельных участков либо решения об отказе в заключении соглашения о перераспределении земельных участков - не более 30 календарных дней со дня поступления заявления о перераспределении земельных участков.

Срок подготовки и подписания проекта соглашения о перераспределении земельных участков - не более 30 календарных дней со дня представления в Администрацию кадастрового паспорта земельного участка или земельных участков, образуемых в результате перераспределения.

Срок возврата (направления) заявителю заявления, если оно не соответствует требованиям пункта 2.1 настоящего административного регламента, подано в иной орган или к заявлению не приложены документы, предусмотренные пунктом 2.1.1 настоящего административного регламента, - не более 10 календарных дней со дня поступления заявления о перераспределении

земельных участков.

При направлении заявления и документов, необходимых для предоставления муниципальной услуги, по почте срок предоставления муниципальной услуги исчисляется со дня поступления в МФЦ заявления и документов, необходимых для предоставления муниципальной услуги (по дате регистрации заявления).

Сроки прохождения отдельных административных процедур:

а) прием заявления и документов, необходимых для предоставления муниципальной услуги, от одного заявителя - не более 45 минут;

б) направление заявления и документов - в течение 1 рабочего дня с даты приема документов;

в) рассмотрение Администрацией представленных документов - в течение 2 рабочих дней, следующих за днем поступления документов;

г) межведомственное информационное взаимодействие - не более 7 рабочих дней, а в случае направления повторного запроса - не более 13 рабочих дней, в том числе:

- подготовка и направление запроса в ФНС России - в течение 1 рабочего дня, следующего за днем окончания административной процедуры по рассмотрению Управлением представленных документов;

- подготовка и направление запроса в ФГБУ "ФКП Росреестра" - в течение 1 рабочего дня, следующего за днем окончания административной процедуры по рассмотрению Администрацией представленных документов;

- проверка полноты документа (информации), полученного в результате межведомственного информационного взаимодействия, - в течение 1 рабочего дня, следующего за днем получения запрашиваемого документа (информации);

д) подготовка результата предоставления муниципальной услуги - в течение 5 рабочих дней;

е) направление результата предоставления муниципальной услуги в МФЦ - в течение 1 рабочего дня;

ж) выдача (направление) заявителю результата предоставления муниципальной услуги - в течение 3 рабочих дней.

1.6. Заявителями являются физические лица, обратившиеся в орган, предоставляющий муниципальную услугу, либо в организацию, участвующую в предоставлении государственных и муниципальных услуг, с заявлением о предоставлении муниципальной услуги, выраженным в письменной или электронной форме.

Представитель заявителя - физическое лицо, действующее от имени заявителя. Полномочия представителя заявителя при предоставлении муниципальной услуги подтверждаются доверенностью, за исключением лиц, имеющих право действовать без доверенности от имени заявителя.

1.7. Порядок информирования о порядке предоставления муниципальной услуги:

1.7.1. Информация о муниципальной услуге предоставляется Администрацией с использованием средств телефонной связи, при личном или письменном обращении заявителя в Администрацию или МФЦ, а также посредством размещения в информационно-телекоммуникационных сетях общего пользования (в том числе в сети Интернет) и публикаций в средствах массовой информации.

1.7.2. Местонахождение, график работы, адрес электронной почты, телефоны Администрации и МФЦ (приложение № 1).

1.7.3. Стенды (вывески), содержащие информацию о графике (режиме) работы Администрации, о порядке предоставления муниципальных услуг, размещаются в Администрации и МФЦ,

1.7.4. Перечень МФЦ Рязанской области (приложение № 2).

1.7.5. Муниципальные услуги и консультации предоставляются Администрацией или МФЦ.

1.7.6. Прием заявлений о предоставлении муниципальных услуг и всего комплекта документов, необходимых для предоставления муниципальной услуги, консультирование (предоставление справочной информации) заявителям осуществляется в кабинетах Администрации или МФЦ.

2. Стандарт предоставления муниципальной услуги

2.1. Исчерпывающий перечень документов, необходимых в соответствии с законодательством или иными нормативными правовыми актами для предоставления муниципальной услуги, услуг, необходимых и обязательных для предоставления муниципальной услуги

2.1.1. Для предоставления муниципальной услуги заявитель представляет в МФЦ заявление о перераспределении земель и (или) земельных участков, находящихся в государственной или муниципальной собственности, и земельных участков, находящихся в частной собственности (далее - заявление), с указанием:

1) фамилии, имени и (при наличии) отчества, места жительства заявителя, реквизитов документа, удостоверяющего личность заявителя (для гражданина);

2) наименования и местонахождения заявителя (для юридического лица), а также государственного регистрационного номера записи о государственной регистрации юридического лица в Едином государственном реестре юридических лиц, идентификационного номера налогоплательщика, за исключением случаев, если заявителем является иностранное юридическое лицо;

3) кадастрового номера земельного участка или кадастровых номеров земельных участков, перераспределение которых планируется осуществить;

4) реквизитов утвержденного проекта межевания территории, если перераспределение земельных участков планируется осуществить в соответствии с данным проектом;

5) почтового адреса и (или) адреса электронной почты для связи с заявителем.

Примерная форма заявления приведена в приложении № 3 к административному регламенту.

К заявлению прилагаются следующие документы:

1) копия документа, удостоверяющего личность заявителя (заявителей), являющегося физическим лицом, либо личность представителя физического или юридического лица;

2) копия документа, удостоверяющего права (полномочия) представителя физического или юридического лица, если с заявлением обращается представитель заявителя (заявителей);

3) заверенный перевод на русский язык документов о государственной регистрации юридического лица в соответствии с законодательством иностранного государства в случае, если заявителем является иностранное юридическое лицо;

4) копии правоустанавливающих или правоудостоверяющих документов на земельный участок, принадлежащий заявителю, в случае, если право собственности не зарегистрировано в Едином государственном реестре прав на недвижимое имущество и сделок с ним;

5) схема расположения земельного участка в случае, если отсутствует проект межевания территории, в границах которой осуществляется перераспределение земельных участков;

6) согласие на обработку персональных данных (примерная форма согласия на обработку персональных данных приведена в приложении № 4 к административному регламенту);

7) разъяснение последствий отказа предоставить свои персональные данные (примерная форма разъяснения последствий отказа предоставить свои персональные данные приведена в приложении № 5 к административному регламенту).

Документом, удостоверяющим право гражданина на получение муниципальной услуги, также является универсальная электронная карта.

2.1.1.1. После осуществления государственного кадастрового учета сведений в целях государственного кадастрового учета земельных участков, которые образуются в результате перераспределения, лицо, по заявлению которого принято решение об утверждении схемы расположения земельного участка или которому направлено согласие на заключение соглашения о перераспределении земельных участков в соответствии с утвержденным проектом межевания территории, обращается в МФЦ с уведомлением о государственном кадастровом учете земельных участков, которые образуются в результате перераспределения (примерная форма уведомления приведена в приложении № 6 к административному регламенту).

К уведомлению прилагаются следующие документы:

1) копия документа, удостоверяющего личность заявителя (заявителей), являющегося физическим лицом, либо личность представителя физического или юридического лица;

2) копия документа, удостоверяющего права (полномочия) представителя физического или юридического лица, если с заявлением обращается представитель заявителя (заявителей).

2.1.2. Заявители представляют документы в копиях с одновременным представлением оригинала. Копия документа после проверки ее соответствия оригиналу заверяется должностным лицом Администрации, МФЦ, ответственным за прием документов.

Представленные заявителем документы после предоставления муниципальной услуги остаются в Администрации, включаются в состав землеустроительного дела и заявителю не возвращаются.

2.1.3. В соответствии с пунктом 3.2.4 административного регламента Администрация самостоятельно запрашивает следующие документы (их копии, сведения, содержащиеся в них):

- 1) выписку из Единого государственного реестра юридических лиц в отношении юридического лица, обратившегося с заявлением;
- 2) кадастровый план территории;
- 3) кадастровый паспорт земельного участка или земельных участков, образуемых в результате перераспределения (при поступлении уведомления о государственном кадастровом учете земельных участков, которые образуются в результате перераспределения).

2.1.3.1. Администрация, МФЦ осуществляют подготовку и направление следующих межведомственных запросов в целях получения документов (их копий, сведений, содержащихся в них), указанных в пункте 2.1.3 настоящего административного регламента:

- в ФНС России о предоставлении сведений из Единого государственного реестра юридических лиц в отношении юридического лица, обратившегося с заявлением;
- в ФГБУ «ФКП Росреестра» о предоставлении кадастрового плана территории, кадастрового паспорта земельного участка или земельных участков, образуемых в результате перераспределения (при поступлении уведомления о государственном кадастровом учете земельных участков, которые образуются в результате перераспределения).

Заявитель вправе представить документы и (или) сведения, указанные в настоящем пункте по собственной инициативе.

2.1.4. Документы, представляемые заявителем, должны соответствовать следующим требованиям:

- а) заявление составлено в единственном экземпляре - подлиннике и подписано заявителем. Заявление может быть заполнено от руки или машинным способом, распечатано посредством электронных печатающих устройств;
- б) полномочия представителя оформлены в установленном порядке;
- в) тексты документов написаны разборчиво;
- г) фамилия, имя, отчество заявителя, адрес его места жительства, телефон (если имеется) написаны полностью;
- д) в документах нет подчисток, приписок, зачеркнутых слов и иных неоговоренных исправлений;
- е) документы не исполнены карандашом;

2.1.5. Специалисты Администрации и органы, предоставляющие муниципальную услугу, не вправе требовать от заявителя:

а) представления документов и информации или осуществления действий, представление или осуществление которых не предусмотрено нормативными правовыми актами, регулирующими отношения, возникающие в связи с предоставлением муниципальной услуги;

б) представления документов и информации, которые находятся в распоряжении органов, предоставляющих государственные услуги, и органов, предоставляющих муниципальные услуги, иных государственных органов, органов местного самоуправления, организаций в соответствии с нормативными правовыми актами Российской Федерации, нормативными правовыми актами субъектов Российской Федерации, муниципальными правовыми актами.

2.1.6. Представленные заявителем документы после предоставления муниципальной услуги остаются в Администрации и заявителю не возвращаются.

2.2. Исчерпывающий перечень оснований для отказа в приеме документов, необходимых для предоставления муниципальной услуги:

- несоответствие документов требованиям, установленным пунктом 2.1.5 административного регламента;
- непредставление заявителем документа, удостоверяющего его личность;
- непредставление представителем заявителя документа, удостоверяющего его личность и

полномочия действовать от имени заявителя;

- непредставление документов, подтверждающих получение согласия на обработку персональных данных лица или его законного представителя, не являющегося заявителем;
- представление заявителем недостоверных сведений;
- представление заявителем неполных сведений, за исключением сведений, содержащихся в документах, указанных в пункте 2.1.3 административного регламента.

2.3. Исчерпывающий перечень оснований для отказа в предоставлении муниципальной услуги:

2.3.1. Заявление о перераспределении земельных участков подано в случаях, не предусмотренных пунктом 1 статьи 39.28 Земельного кодекса Российской Федерации.

2.3.2. Не представлено в письменной форме согласие лиц, указанных в пункте 4 статьи 11.2 Земельного кодекса Российской Федерации, если земельные участки, которые предлагается перераспределить, обременены правами указанных лиц.

2.3.3. На земельном участке, на который возникает право частной собственности, в результате перераспределения земельного участка, находящегося в частной собственности, и земель и (или) земельных участков, находящихся в государственной или муниципальной собственности, будут расположены здание, сооружение, объект незавершенного строительства, находящиеся в государственной или муниципальной собственности, в собственности других граждан или юридических лиц, за исключением сооружения (в том числе сооружения, строительство которого незавершено), которое размещается на условиях сервитута, или объекта, который предусмотрен пунктом 3 статьи 39.36 Земельного кодекса Российской Федерации и наличие которого не препятствует использованию земельного участка в соответствии с его разрешенным использованием.

2.3.4. Проектом межевания территории или схемой расположения земельного участка предусматривается перераспределение земельного участка, находящегося в частной собственности, и земель и (или) земельных участков, находящихся в государственной или муниципальной собственности и изъятых из оборота или ограниченных в обороте.

2.3.5. Образование земельного участка или земельных участков предусматривается путем перераспределения земельного участка, находящегося в частной собственности, и земель и (или) земельного участка, находящихся в государственной или муниципальной собственности и зарезервированных для государственных или муниципальных нужд.

2.3.6. Проектом межевания территории или схемой расположения земельного участка предусматривается перераспределение земельного участка, находящегося в частной собственности, и земельного участка, находящегося в государственной или муниципальной собственности и являющегося предметом аукциона, извещение о проведении которого размещено в соответствии с пунктом 19 статьи 39.11 Земельного кодекса Российской Федерации, либо в отношении такого земельного участка принято решение о предварительном согласовании его предоставления, срок действия которого не истек.

2.3.7. Образование земельного участка или земельных участков предусматривается путем перераспределения земельного участка, находящегося в частной собственности, и земель и (или) земельных участков, которые находятся в государственной или муниципальной собственности и в отношении которых подано заявление о предварительном согласовании предоставления земельного участка или заявление о предоставлении земельного участка и не принято решение об отказе в этом предварительном согласовании или этом предоставлении.

2.3.8. В результате перераспределения земельных участков площадь земельного участка, на который возникает право частной собственности, будет превышать установленные предельные максимальные размеры земельных участков.

2.3.9. Образование земельного участка или земельных участков предусматривается путем перераспределения земельного участка, находящегося в частной собственности, и земель, из которых возможно образовать самостоятельный земельный участок без нарушения требований, предусмотренных статьей 11.9 Земельного кодекса Российской Федерации, за исключением случаев перераспределения земельных участков в соответствии с подпунктами 1 и 4 пункта 1 статьи 39.28 Земельного кодекса Российской Федерации.

2.3.10. Границы земельного участка, находящегося в частной собственности, подлежат уточнению в соответствии с Федеральным законом от 24.07.2007 № 221-ФЗ «О государственном

кадастре недвижимости».

2.3.11. Имеются основания для отказа в утверждении схемы расположения земельного участка, предусмотренные пунктом 16 статьи 11.10 Земельного кодекса Российской Федерации.

2.3.12. Приложенная к заявлению о перераспределении земельных участков схема расположения земельного участка разработана с нарушением требований к образуемым земельным участкам или не соответствует утвержденному проекту планировки территории, землеустроительной документации, положению об особо охраняемой природной территории.

2.3.13. Земельный участок, образование которого предусмотрено схемой расположения земельного участка, расположен в границах территории, в отношении которой утвержден проект межевания территории.

2.3.14. Площадь земельного участка, на который возникает право частной собственности, превышает площадь, указанную в схеме расположения земельного участка или проекте межевания территории, в соответствии с которой такой земельный участок был образован, более чем на десять процентов.

2.4. Возможность и основания для приостановления предоставления услуги действующим законодательством не установлены.

2.5. Муниципальная услуга предоставляется на безвозмездной основе.

2.6. Максимальный срок ожидания в очереди при подаче заявления о предоставлении муниципальной услуги и при получении результата предоставления муниципальной услуги

Максимальное время ожидания в очереди при подаче заявления о предоставлении муниципальной услуги не должно превышать 15 минут.

Максимальное время ожидания в очереди при получении результата предоставления муниципальной услуги не должно превышать 15 минут.

2.7. Срок регистрации заявления заявителя о предоставлении муниципальной услуги

Максимальный срок регистрации заявления не должен превышать 45 минут.

2.8. Требования к помещениям, в которых предоставляются муниципальные услуги, к залу ожидания, местам для заполнения заявлений о предоставлении муниципальной услуги, информационным стендам с образцами их заполнения и перечнем документов, необходимых для предоставления муниципальной услуги

2.8.1. Информация о местах нахождения и графике работы Администрации, МФЦ, а также о других органах и организациях, обращение в которые необходимо для предоставления муниципальной услуги, иная справочная информация размещена на официальном сайте администрации Александро-Невского муниципального района в сети «Интернет» согласно приложению №7 к административному регламенту;

2.8.2. На территории, прилегающей к месторасположению зданий, где предоставляется муниципальная услуга, оборудуются места для парковки автотранспортных средств. На стоянке должно быть не менее 5 мест, из них не менее 1 места - для парковки специальных транспортных средств лиц с ограниченными возможностями передвижения. Доступ заявителей к парковочным местам является бесплатным.

2.8.3. Входы в помещения, где осуществляется прием и выдача документов, оборудуются пандусами, расширенными проходами, позволяющими обеспечить свободный доступ лиц с ограниченными возможностями передвижения, включая лиц, использующих кресла-коляски.

2.8.4. Помещения, в которых предоставляется муниципальная услуга, должны соответствовать установленным противопожарным и санитарно-эпидемиологическим правилам и нормам.

2.8.5. Помещения, в которых предоставляется муниципальная услуга, должны иметь туалет со свободным доступом к нему в рабочее время заявителей.

2.8.6. Помещения, в которых предоставляется муниципальная услуга, включают места для ожидания, места для информирования заявителей и заполнения необходимых документов, а также места для приема заявителей.

2.8.7. Места для ожидания оборудуются стульями, количество которых определяется исходя из фактической нагрузки и возможностей для их размещения в здании, но не может составлять менее 5 мест.

2.8.8. Места для информирования и заполнения необходимых документов оборудуются информационными стендами, стульями и столами либо стойками для оформления документов,

обеспечиваются бланками заявлений и необходимыми канцелярскими принадлежностями.

2.8.9. На информационном стенде размещается следующая информация:

а) срок предоставления муниципальной услуги и сроки выполнения отдельных административных действий;

б) образец заполнения заявления;

в) перечень оснований для отказа в предоставлении муниципальной услуги;

г) информация о платности (бесплатности) предоставления муниципальной услуги;

д) извлечения из административного регламента.

2.8.10. Прием заявителей осуществляется в окна приема документов.

2.8.11. Окна приема документов должны быть оборудованы информационными табличками с указанием:

а) номера окна;

б) фамилии, имени, отчества и должности лица, ведущего прием;

в) графика приема.

2.8.12. Должностные лица, осуществляющие прием документов, обеспечиваются личными идентификационными карточками и (или) настольными табличками.

2.8.13. При оборудовании помещений, в которых предоставляется муниципальная услуга, обеспечивается возможность беспрепятственной эвакуации всех заявителей и должностных лиц в случае возникновения чрезвычайной ситуации.

2.9. Порядок получения информации заявителями по вопросам предоставления муниципальной услуги, в том числе о ходе предоставления муниципальной услуги.

2.9.1. Информация о порядке предоставления муниципальной услуги предоставляется:

– через ЕПГУ;

– непосредственно администрацией;

– непосредственно МФЦ;

– посредством размещения в информационно-телекоммуникационных сетях общего пользования (в том числе в сети Интернет), публикации в средствах массовой информации, издания информационных материалов (брошюр, буклетов и т.д.).

2.9.2. При высокой нагрузке и превышении установленных административным регламентом сроков ожидания в очереди по решению руководителя МФЦ прием заявлений и прилагаемых к ним документов от заявителей будет осуществляться не менее 60 часов в неделю с возможностью обращения за получением муниципальной услуги в вечернее время и не менее чем в один из выходных дней.

2.9.3. Информация о предоставлении муниципальной услуги сообщается по номерам телефонов для справок (консультаций), а также размещается в информационно-телекоммуникационных сетях общего пользования, в том числе в сети Интернет, на информационных стендах уполномоченной организации.

Информирование заявителя о ходе предоставления муниципальной услуги при подаче заявления в электронном виде через ЕПГУ (далее – муниципальной услуги в электронном виде) осуществляется в личном кабинете заявителя на ЕПГУ.

Информирование заявителя о результате предоставления муниципальной услуги в электронном виде осуществляется в личном кабинете заявителя на ЕПГУ. Также заявитель может быть уведомлен о результате предоставления муниципальной услуги в электронном виде с использованием средств почтовой, телефонной связи, SMS-уведомлений и электронной почты.

2.9.4. При ответах на телефонные звонки и устные обращения, должностные лица Администрации и МФЦ подробно и в вежливой (корректной) форме информируют обратившихся по интересующим их вопросам. Ответ на телефонный звонок должен начинаться с информации о наименовании организации, в которую позвонил гражданин, фамилии, имени, отчестве и должности лица, принявшего телефонный звонок. Для обеспечения высоких стандартов качества работы должностных лиц уполномоченной организации ведется запись разговоров.

Время разговора не должно превышать 10 минут.

При невозможности должностного лица Администрации или МФЦ, принявшего звонок, самостоятельно ответить на поставленные вопросы телефонный звонок должен быть переадресован (переведен) на другое должностное лицо или же обратившемуся гражданину должен быть сообщен телефонный номер, по которому можно получить необходимую информацию.

2.9.5. Информирование о ходе предоставления муниципальной услуги осуществляется должностными лицами Администрации и МФЦ при личном контакте с заявителями, с использованием средств сети Интернет, почтовой, телефонной связи, посредством электронной почты.

Заявители, представившие в МФЦ документы для получения муниципальной услуги, в обязательном порядке информируются должностными лицами МФЦ о результате предоставления муниципальной услуги.

2.9.6. Информация об отказе в предоставлении муниципальной услуги направляется заявителю лично, заказным письмом и дублируется по телефону или электронной почте, указанным в заявлении (при наличии соответствующих данных в заявлении).

2.9.7. Информация о сроке завершения оформления документов и возможности их получения заявителю сообщается при подаче документов.

2.9.8. Консультации (справки) по вопросам предоставления муниципальной услуги предоставляются должностными лицами МФЦ.

2.9.9. Консультации предоставляются по следующим вопросам:

- необходимого перечня документов, представляемых для предоставления муниципальной услуги, комплектности (достаточности) представляемых документов;
- источников получения документов, необходимых для предоставления муниципальной услуги (орган, организация и их местонахождение);
- времени приема и выдачи документов;
- сроков предоставления муниципальной услуги;
- порядка обжалования действий (бездействия) и решений должностных лиц, осуществляемых и принимаемых в ходе предоставления муниципальной услуги.

2.9.10. При консультировании заявителей по электронной почте, в том числе о ходе предоставления муниципальной услуги, ответ должен быть направлен в течение трех дней, исчисляемых со дня, следующего за днем поступления соответствующего запроса.

2.9.11. Заявитель имеет право представить документы по предварительной записи или с использованием электронной почты.

Предварительная запись осуществляется по телефону +7(49158) 2-24-86 или с использованием электронной почты.

При предварительной записи заявитель сообщает свои фамилию, имя, отчество, адрес места жительства и предпочтительное время для представления документов на получение муниципальной услуги. Предварительная запись осуществляется путем внесения соответствующей информации должностным лицом в журнал предварительной записи заявителей.

При осуществлении предварительной записи заявителю сообщается время представления документов для получения муниципальной услуги и номер окна, в которое следует обратиться.

2.10. Показатели доступности и качества муниципальных услуг

2.10.1. Показателями доступности муниципальной услуги являются:

- а) транспортная доступность к местам предоставления муниципальной услуги;
- б) обеспечение беспрепятственного доступа лиц с ограниченными возможностями передвижения к помещениям, в которых предоставляется муниципальная услуга;
- в) размещение информации о порядке предоставления муниципальной услуги на Едином портале государственных и муниципальных услуг.

2.10.2. Показателями качества муниципальной услуги являются:

- а) соблюдение срока выдачи документов при предоставлении муниципальной услуги;
- б) соблюдение сроков ожидания в очереди при подаче и получении документов;
- в) отсутствие поданных в установленном порядке жалоб на решения, действия (бездействие) должностных лиц, принятые и осуществленные при предоставлении муниципальной услуги.

3. Состав, последовательность и сроки выполнения административных процедур, требования к порядку их выполнения

3.1. Блок-схема предоставления муниципальной услуги приводится в приложении №8 к административному регламенту.

3.2. Предоставление муниципальной услуги включает в себя следующие административные

процедуры:

- 1) прием заявления и документов, необходимых для предоставления муниципальной услуги;
- 2) направление заявления и документов в Администрацию;
- 3) рассмотрение Администрацией представленных документов;
- 4) межведомственное информационное взаимодействие;
- 5) подготовка результата предоставления муниципальной услуги;
- 6) направление результата предоставления муниципальной услуги в МФЦ;
- 7) выдача (направление) заявителю результата предоставления муниципальной услуги.

3.2.1. Прием и регистрация заявления и документов, необходимых для предоставления муниципальной услуги

Основанием для начала административной процедуры по приему и регистрации документов является обращение заявителя или его представителя в уполномоченную организацию с заявлением и документами, предусмотренными пунктом 2.1.1 Административного регламента.

Должностное лицо МФЦ, ответственное за прием и регистрацию документов:

- а) устанавливает предмет обращения;
- б) проверяет документ, удостоверяющий личность заявителя, в случае если заявление представлено заявителем при личном обращении;
- в) проверяет полномочия представителя заявителя;
- г) проверяет заявление и комплект прилагаемых документов о предоставлении земельного участка на соответствие их по содержанию требованиям пункта 2.1.5 настоящего административного регламента;
- д) при наличии оснований для отказа в приеме документов должностное лицо, ответственное за прием, уведомляет заявителя об отказе в приеме документов;
- е) учитывает заявление в системе электронного документооборота (далее - СЭД).

Должностное лицо, ответственное за прием и регистрацию документов, вносит в СЭД запись о приеме заявления, указывает:

- порядковый номер заявления;
- дату и время приема;
- общее количество документов и общее число листов в документах;
- данные о заявителе;
- цель обращения заявителя;
- свои фамилию и инициалы.
- способ выдачи результата предоставления услуги.

Должностное лицо МФЦ, ответственное за прием и регистрацию документов, оформляет расписку в получении документов в двух экземплярах согласно приложению № 9 к административному регламенту. Первый экземпляр выдается заявителю, второй экземпляр прикладывается к принятым документам. В расписке указывается дата и перечень представленных документов, документов, которые будут получены по межведомственным запросам, дата окончания срока рассмотрения документов.

Расписка также должна содержать уведомление заявителя о том, что выдача документов может осуществляться непосредственно в Администрации, в том числе в случае неполучения заявителем документов в МФЦ в срок, указанный в расписке.

Результатом исполнения административной процедуры по приему и регистрации документов на бумажном носителе является принятое и зарегистрированное заявление с прилагаемыми к нему документами.

Способом фиксации результата выполнения административной процедуры по приему и регистрации документов на бумажном носителе является регистрация МФЦ заявления в СЭД.

Максимальный срок административной процедуры - 45 минут.

3.2.2. Направление МФЦ заявления и документов в Администрацию.

Основанием для начала административной процедуры по направлению заявления и документов в Администрацию является оформление расписки в получении заявления и документов.

Должностное лицо МФЦ, ответственное за прием и регистрацию документов, передает принятое заявление должностному лицу МФЦ, ответственному за направление документов в Администрацию.

Должностное лицо МФЦ, ответственное за направление документов в Администрацию,

направляет принятое заявление в Администрацию. На рассмотрение направляются все документы, представленные заявителем.

Направление на рассмотрение документов осуществляется с листами сопровождения, в которых обязательно указывается:

- наименование Администрации;
- перечень и количество направляемых документов;
- Ф.И.О. заявителя;
- наименование муниципальной услуги;

- срок рассмотрения документов в Администрации в соответствии с пунктом 1.5 административного регламента.

Направление документов фиксируется должностным лицом МФЦ на бумажных носителях и в электронной форме.

Результатом исполнения административной процедуры по направлению заявления и документов в Администрацию является лист сопровождения, оформленный в соответствии с пунктом абзацем пятым пункта 3.2.2 административного регламента и направленный в Администрацию.

Способом фиксации результата выполнения административной процедуры по направлению заявления и документов в Администрацию является отметка о направлении заявления и прилагаемых документов в Администрацию в СЭД и отметка о получении сотрудником Администрации в описи документов.

Максимальный срок административной процедуры - 1 рабочий день.

3.2.3. Рассмотрение Администрацией представленных документов.

Основанием для начала административной процедуры по рассмотрению Администрацией представленных документов является получение должностным лицом Администрации, ответственным за прием документов, заявления с комплектом прилагаемых документов.

Должностное лицо Администрации, ответственное за прием документов:

- а) регистрирует заявление в системе электронного документооборота (далее - СЭД);
- б) направляет с использованием СЭД регистрационную карточку с вложенной сканированной копией заявления с комплектом прилагаемых документов в Комиссию для согласования схемы расположения земельного участка;
- в) передает зарегистрированное заявление с комплектом прилагаемых документов главе Администрации или уполномоченному лицу Администрации.

Глава Администрации или уполномоченное лицо Администрации в соответствии со своей компетенцией передает заявление для исполнения должностному лицу Администрации, ответственному за рассмотрение поступившего заявления.

Должностное лицо Администрации, ответственное за рассмотрение поступившего заявления:

- а) проверяет комплектность полученных документов и сведений, в них содержащихся;
- б) запрашивает в режиме межведомственного информационного взаимодействия документы и сведения, указанные в пункте 2.1.3 административного регламента, в случае, если заявитель не представил их по собственной инициативе. Межведомственное информационное взаимодействие осуществляется в соответствии с пунктом 3.2.4 административного регламента.

Комиссия в течение 2 рабочих дней рассматривает схему расположения земельного участка и принимает решение о согласовании либо об отказе в согласовании. Результат рассмотрения фиксируется на копии схемы отметкой «согласовано» или «отказано». При отказе в согласовании структурное подразделение готовит заключение на имя главы Администрации с обоснованием причин отказа в согласовании. Результат рассмотрения в течение 1 рабочего дня направляется в Администрацию.

В случае несоответствия заявления требованиям пункта 2.1 настоящего административного регламента, заявление подано в иной орган или к заявлению не приложены документы, предусмотренные пунктом 2.1.1 настоящего административного регламента, должностное лицо Администрации, ответственное за рассмотрение поступившего заявления, в течение 2 рабочих дней осуществляет подготовку уведомления о возврате заявления заявителю с указанием причин возврата заявления.

Уведомление о возврате заявления оформляется на бланке Администрации и в течение 2

рабочих дней подписывается главой Администрации.

В этом случае направление уведомления о возврате заявления в МФЦ осуществляется в порядке, установленном пунктом 3.2.6 настоящего административного регламента, возврат (направление) заявителю заявления осуществляется в порядке, установленном пунктом 3.2.7 настоящего административного регламента.

Должностное лицо Администрации, ответственное за рассмотрение поступившего заявления, самостоятельно осуществляет контроль сроков нахождения документов в Комиссии. При нарушении сроков рассмотрения Комиссией, должностным лицом Администрации, ответственным за рассмотрение поступившего заявления, составляется служебная записка на имя начальника структурного подразделения.

Результатом исполнения административной процедуры по рассмотрению Администрацией представленных документов является зарегистрированное заявление с прилагаемыми к нему документами, переданное на исполнение должностному лицу Администрации, ответственному за рассмотрение поступившего заявления.

Способом фиксации результата выполнения административной процедуры по рассмотрению Администрацией представленных документов является регистрация Администрацией заявления в СЭД.

Максимальный срок административной процедуры - 8 рабочих дней.

3.2.4. Межведомственное информационное взаимодействие.

3.2.4.1. Основанием для начала административной процедуры по межведомственному информационному взаимодействию (далее - межведомственное взаимодействие) является:

- поступление заявления о предоставлении земельного участка без приложения документов, предусмотренных подпунктами 1) и 2) пункта 2.1.3 административного регламента, или
- поступление уведомления о государственном кадастровом учете земельных участков, которые образуются в результате перераспределения без приложения документов, предусмотренных подпунктами 1) и 2) пункта 2.1.3 административного регламента.

В зависимости от представленных документов должностное лицо Администрации, ответственное за рассмотрение поступившего заявления, осуществляет подготовку и направление межведомственных запросов:

- в ФНС России о предоставлении сведений из Единого государственного реестра юридических лиц. Сведения запрашиваются о юридическом лице, обратившемся с заявлением, в случае поступления заявления без приложения документов, предусмотренных пунктом 2.1.3 настоящего административного регламента;
- в ФГБУ «ФКП Росреестра» о предоставлении кадастрового плана территории.

Состав сведений, указываемых в межведомственном запросе, ответе на межведомственный запрос, способ направления межведомственного запроса и ответа на межведомственный запрос, срок направления межведомственного запроса и ответа на межведомственный запрос определяются документами, описывающими порядок межведомственного взаимодействия при предоставлении муниципальных услуг (технологическими картами межведомственного взаимодействия) в соответствии со статьей 7.2 Федерального закона от 27.07.2010 г. № 210-ФЗ «Об организации предоставления государственных и муниципальных услуг».

Направление межведомственного запроса в электронном виде может осуществляться с использованием системы исполнения регламентов системы межведомственного электронного взаимодействия (далее - СИР СМЭВ). В этом случае межведомственный запрос должен быть подписан электронной подписью.

Процедуры межведомственного взаимодействия осуществляются в соответствии с нормативными правовыми актами Российской Федерации, Рязанской области, муниципальными правовыми актами Бурминского сельского поселения и соответствующими соглашениями.

В течение 1 рабочего дня, следующего за днем получения запрашиваемой информации (документов), должностное лицо, ответственное за рассмотрение поступившего заявления, проверяет полноту полученной информации (документов). В случае поступления запрошенной информации (документов) не в полном объеме или содержащей противоречивые сведения должностное лицо, ответственное за рассмотрение поступившего заявления, уточняет запрос и направляет его повторно. При отсутствии указанных недостатков вся запрошенная информация (документы), полученная в рамках межведомственного взаимодействия, приобщается к материалам

землеустроительного дела.

При приеме заявления на предоставление муниципальной услуги с приложением заявителем документов, предусмотренных пунктом 2.1.3 административного регламента, административная процедура по межведомственному информационному взаимодействию не проводится, в этом случае должностное лицо Администрации, ответственное за рассмотрение поступившего заявления, приступает к выполнению административной процедуры по подготовке результата предоставления муниципальной услуги.

Результатом исполнения административной процедуры по межведомственному информационному взаимодействию являются документы или сведения, указанные в пункте 2.1.3 административного регламента, полученные по межведомственным запросам.

Способом фиксации результата выполнения административной процедуры по межведомственному информационному взаимодействию является регистрация межведомственного запроса о представлении сведений или документов в СЭД или СИР СМЭВ.

Максимальный срок административной процедуры межведомственного взаимодействия составляет не более 7 рабочих дней, а в случае направления повторного запроса - не более 13 рабочих дней.

3.2.5. Подготовка результата предоставления муниципальной услуги.

3.2.5.1. Основанием для начала административной процедуры по подготовке результата предоставления муниципальной услуги является поступление в Администрацию схемы расположения земельного участка после согласования в структурном подразделении.

3.2.5.2. Исполнение административной процедуры по подготовке и оформлению результата предоставления муниципальной услуги осуществляется в три этапа:

- подготовка проекта постановления администрации Бурминского сельского поселения об утверждении схемы расположения земельного участка либо согласия на заключение соглашения о перераспределении земельных участков;

- выполнение кадастровых работ в целях государственного кадастрового учета земельных участков;

- подготовка проекта соглашения о перераспределении земельных участков.

Обеспечение выполнения кадастровых работ в целях государственного кадастрового учета земельных участков является обязанностью заявителя, порядок и сроки их выполнения не являются предметом регулирования административного регламента.

3.2.5.3. Подготовка проекта постановления администрации Александрово-Невского городского поселения об утверждении схемы расположения земельного участка либо согласия на заключение соглашения о перераспределении земельных участков.

В случае наличия оснований, предусмотренных пунктом 2.3 административного регламента, должностное лицо Администрации, ответственное за рассмотрение поступившего заявления, осуществляет подготовку проекта отказа. Максимальный срок подготовки проекта отказа - 2 рабочих дня.

Отказ оформляется письмом на бланке администрации Бурминского сельского поселения и в срок, не превышающий 2 рабочих дней подписывается главой администрации в соответствии. В отказе указываются основания отказа со ссылкой на нормативные акты.

Направление отказа в уполномоченную организацию осуществляется в порядке, установленном пунктом 3.2.6 настоящего административного регламента.

Выдача (направление) заявителю отказа осуществляется в порядке, установленном пунктом 3.2.7 настоящего административного регламента.

В случае отсутствия оснований, предусмотренных пунктом 2.3 настоящего административного регламента, должностное лицо Администрации, ответственное за рассмотрение поступившего заявления, осуществляет подготовку проекта постановления Администрации об утверждении схемы расположения земельного участка либо согласия на заключение соглашения о перераспределении земельных участков. Согласие на заключение соглашения о перераспределении земельных участков оформляется при наличии утвержденного проекта межевания территории. Максимальный срок подготовки проекта постановления - 2 рабочих дня.

Проект постановления Администрации об утверждении схемы расположения земельного участка с комплектом прилагаемых документов и землеустроительным делом направляется на согласование уполномоченному специалисту Администрации в течение 1 рабочего дня.

Срок рассмотрения проекта постановления об утверждении схемы расположения земельного участка - не более 2 рабочих дней.

Согласованный специалистом Администрации проект постановления об утверждении схемы расположения земельного участка в срок, не превышающий 2 рабочих дней, подписывается главой администрации.

Регистрация постановления Администрации об утверждении схемы расположения земельного участка осуществляется в течение 1 рабочего дня.

Согласие на заключение соглашения о перераспределении земельных участков в соответствии с утвержденным проектом межевания территории оформляется на бланке Администрации и в течение 2 рабочих дней подписывается главой Администрации.

Направление постановления об утверждении схемы расположения земельного участка с приложением такой схемы либо согласия на заключение соглашения о перераспределении земельных участков в соответствии с утвержденным проектом межевания территории в МФЦ осуществляется в порядке, установленном пунктом 3.2.6 настоящего административного регламента.

Выдача (направление) заявителю постановления об утверждении схемы расположения земельного участка с приложением такой схемы либо согласия на заключение соглашения о перераспределении земельных участков в соответствии с утвержденным проектом межевания территории осуществляется в порядке, установленном пунктом 3.2.7 настоящего административного регламента.

3.2.5.4. Выполнение кадастровых работ в целях государственного кадастрового учета земельных участков.

Лицо, по заявлению которого принято решение об утверждении схемы расположения земельного участка или которому направлено согласие на заключение соглашения о перераспределении земельных участков в соответствии с утвержденным проектом межевания территории, обеспечивает выполнение кадастровых работ в целях государственного кадастрового учета земельных участков, которые образуются в результате перераспределения (далее - кадастровые работы), и обращается с заявлением о государственном кадастровом учете таких земельных участков.

Отсутствие в государственном кадастре недвижимости сведений о местоположении границ земельного участка, который находится в государственной или муниципальной собственности и в отношении которого осуществляется перераспределение, не является основанием для отказа в заключении соглашения о перераспределении земельных участков. В этом случае заявитель обеспечивает выполнение кадастровых работ в целях государственного кадастрового учета земельного участка, право собственности на который приобретает заявитель, и обращается с заявлением о государственном кадастровом учете такого земельного участка.

Порядок обращения заявителя за выполнением кадастровых работ, а также с заявлением о государственном кадастровом учете земельных участков не является предметом регулирования административного регламента.

3.2.5.5. Подготовка проекта соглашения о перераспределении земельных участков.

Подготовка проекта соглашения о перераспределении земельных участков осуществляется при поступлении в Администрацию уведомления заявителя о выполненных кадастровых работах и государственном кадастровом учете земельных участков, которые образуются в результате перераспределения.

Прием МФЦ уведомления и документов, направление МФЦ уведомления и документов в Администрацию, регистрация уведомления в СЭД, рассмотрение Администрацией представленных документов, межведомственное информационное взаимодействие, проверка полноты и достоверности сведений осуществляется в порядке, предусмотренном пунктами 3.2.1, 3.2.2, 3.2.3, 3.2.4 настоящего административного регламента.

Должностное лицо Администрации, ответственное за рассмотрение поступившего уведомления, осуществляет подготовку проекта постановления Администрации о заключении соглашения о перераспределении земельных участков в течение 2 рабочих дней со дня представления в Администрацию кадастрового паспорта земельного участка или земельных участков, образуемых в результате перераспределения.

В случае установления платы за увеличение площади земельных участков, находящихся в

частной собственности, в результате перераспределения таких земельных участков и земель и (или) земельных участков, находящихся в муниципальной собственности или государственная собственность на которые не разграничена, в соответствии с законодательством Российской Федерации об оценочной деятельности, подготовка проекта постановления Администрации о заключении соглашения о перераспределении земельных участков проводится на основании отчета независимого оценщика об определении такой платы (далее - отчет независимого оценщика об определении платы) в течение 2 рабочих дней со дня представления в Администрацию отчета независимого оценщика об определении платы.

Проект постановления Администрации о заключении соглашения о перераспределении земельных участков с комплектом прилагаемых документов и землеустроительным делом (при наличии) направляется на согласование уполномоченному специалисту Администрации в течение 1 рабочего дня.

Срок рассмотрения проекта постановления уполномоченным специалистом Администрации - не более 2 рабочих дней.

Согласованный уполномоченным специалистом Администрации проект постановления о заключении соглашения о перераспределении земельных участков в срок, не превышающий 2 рабочих дней, подписывается главой Администрации.

Регистрация постановления Администрации о заключении соглашения о перераспределении земельных участков осуществляется в течение 1 рабочего дня.

На основании принятого постановления Администрации о заключении соглашения о перераспределении земельных участков должностное лицо Администрации, ответственное за рассмотрение поступившего уведомления, осуществляет подготовку проекта соглашения о перераспределении земельных участков.

Максимальный срок подготовки проекта соглашения о перераспределении земельных участков - 5 рабочих дней со дня принятия постановления Администрации о заключении соглашения о перераспределении земельных участков.

Направление проекта соглашения о перераспределении земельных участков в МФЦ осуществляется в порядке, установленном пунктом 3.2.6 настоящего административного регламента.

Выдача (направление) заявителю соглашения о перераспределении земельных участков осуществляется в порядке, установленном пунктом 3.2.7 настоящего административного регламента.

3.2.5.6. Результатом исполнения административной процедуры по подготовке результата предоставления муниципальной услуги является:

- решение об утверждении схемы расположения земельного участка;
- согласие на заключение соглашения о перераспределении земельных участков в соответствии с утвержденным проектом межевания территории;
- решение об отказе в заключении соглашения о перераспределении земельных участков.

3.2.5.7. Способом фиксации результата выполнения административной процедуры по подготовке результата предоставления муниципальной услуги является:

- регистрация в СЭД постановления Администрации об утверждении схемы расположения земельного участка, согласия на заключение соглашения о перераспределении земельных участков;
- регистрация в СЭД проекта постановления Администрации о заключении соглашения о перераспределении земельных участков;
- регистрация в СЭД письма с отказом.

Максимальный срок административной процедуры:

- подготовка проекта постановления Администрации об утверждении схемы расположения земельного участка либо согласия на заключение соглашения о перераспределении земельных участков - 8 рабочих дней;

- подготовка проекта соглашения о перераспределении земельных участков - 13 рабочих дней со дня представления в Администрацию кадастрового паспорта земельного участка или земельных участков, образуемых в результате перераспределения.

3.2.6. Направление результата предоставления муниципальной услуги в МФЦ.

Основанием для начала административной процедуры по направлению результата предоставления муниципальной услуги в МФЦ является окончание подготовки результата предоставления муниципальной услуги Администрацией.

Должностное лицо Администрации, ответственное за направление результата

предоставления муниципальной услуги в МФЦ направляет:

- надлежащим образом заверенную копию постановления Администрацией об утверждении схемы расположения земельного участка с приложением такой схемы либо согласие на заключение соглашения о перераспределении земельных участков (при подаче заявления на оказание услуги);
- проект соглашения о перераспределении земельных участков;
- письмо с отказом в заключении соглашения о перераспределении земельных участков, оформленное в соответствии с пунктом 3.2.5.3 административного регламента, в МФЦ.

Направление результата предоставления муниципальной услуги осуществляется через АИС МФЦ и на бумажных носителях.

Направление документов фиксируется должностным лицом Администрации.

Дополнительно заявитель может быть уведомлен о результате предоставления муниципальной услуги в электронном виде с использованием средств почтовой, телефонной связи, SMS-уведомлений и электронной почты.

Результатом исполнения административной процедуры по направлению результата предоставления муниципальной услуги в МФЦ являются документы, указанные в пункте 3.2.5 Административного регламента, направленные в МФЦ.

Способом фиксации результата выполнения административной процедуры по направлению результата предоставления муниципальной услуги в МФЦ является отметка в АИС МФЦ.

Максимальный срок административной процедуры - 1 рабочий день.

3.2.7. Выдача (направление) заявителю результата предоставления муниципальной услуги.

Основанием для начала административной процедуры по выдаче (направлению) заявителю результата предоставления муниципальной услуги является поступление должностному лицу МФЦ, ответственному за выдачу результата предоставления муниципальной услуги, документов и личное обращение заявителя за получением документов.

Должностное лицо МФЦ, ответственное за выдачу результата предоставления муниципальной услуги, в течение 3 (трех) рабочих дней со дня приема от Администрации результата предоставления муниципальной услуги сообщает заявителю лично, по телефону или электронной почте о результате предоставления муниципальной услуги.

В случае если заявитель явился за получением результата предоставления муниципальной услуги в течение 3 (трех) рабочих дней со дня извещения заявителя о результате предоставления муниципальной услуги должностное лицо, ответственное за выдачу результата предоставления муниципальной услуги:

- устанавливает личность заявителя, в том числе проверяет документ, удостоверяющий личность;
- проверяет правомочность заявителя, в том числе полномочия представителя заявителя действовать от его имени при получении документов;
- выясняет у заявителя номер, указанный в расписке в получении документов;
- находит документы по предоставлению муниципальной услуги с распиской в получении документов, а также документами, подлежащими выдаче;
- делает запись в расписке о выдаче документов;
- знакомит заявителя с перечнем выдаваемых документов (оглашает названия выдаваемых документов). Заявитель расписывается о получении результата предоставления муниципальной услуги в расписке;
- выдает результат предоставления муниципальной услуги заявителю в одном подлинном экземпляре.

В случае невозможности информирования заявителя лично, по телефону или электронной почте, невозможности получения заявителем результата предоставления муниципальной услуги лично, а также в случае неявки заявителя в течение 3 (трех) рабочих дней со дня извещения заявителя о результате предоставления муниципальной услуги должностное лицо МФЦ, ответственное за выдачу документов, направляет результат предоставления муниципальной услуги в Администрацию.

Администрация самостоятельно выдает результат предоставления муниципальной услуги заявителю.

Хранение невостребованных документов, являющихся результатом предоставления муниципальной услуги, осуществляется в порядке документооборота в Администрации.

Результатом административной процедуры по выдаче (направлению) заявителю результата предоставления муниципальной услуги является получение заявителем результата предоставления муниципальной услуги.

Способом фиксации результата выполнения административной процедуры по выдаче (направлению) заявителю результата предоставления муниципальной услуги является регистрация документов, являющихся результатом предоставления муниципальной услуги, в СЭД.

4. Формы контроля за исполнением административного регламента

4.1. Должностные лица и специалисты, участвующие в предоставлении муниципальной услуги, несут персональную ответственность за полноту и качество предоставления услуги, за соблюдение сроков и порядка приема и выдачи документов, правильность внесения записи в СЭД, оформление расписки, а также за соблюдение сроков, порядка, рассмотрения, сохранность и передачу на архивное хранение документов, достоверность и правильность сведений, внесенных в порядок сопровождения документов.

Персональная ответственность должностных лиц Администрации поселения закрепляется в их должностных инструкциях в соответствии с требованиями законодательства Российской Федерации.

Текущий контроль за соблюдением последовательности действий, определенных административными процедурами по предоставлению муниципальной услуги, сроками и принятием решений осуществляется Главой администрации Бурминского сельского поселения путем проведения проверок соблюдения и исполнения положений административного регламента и иных нормативных правовых актов, устанавливающих требования к предоставлению муниципальной услуги. Осуществление текущего контроля носит постоянный характер.

4.2. Перечень должностных лиц, ответственных за организацию предоставления муниципальной услуги, устанавливается индивидуальными правовыми актами администрации поселения.

4.3. Текущий контроль осуществляется как в плановом порядке, так и путем проведения внеплановых контрольных мероприятий.

Проверки могут быть плановыми (осуществляться на основании полугодовых или годовых планов работы администрации) и внеплановыми. При проверке рассматриваются все вопросы, связанные с предоставлением муниципальной услуги (комплексные проверки), или порядок проведения отдельных административных процедур (этапные проверки). Проверка также проводится по конкретному обращению заявителя.

Внеплановые проверки проводятся в связи с проверкой устранения ранее выявленных нарушений административного регламента, а также в случае получения обращений (жалоб) заявителей на действия (бездействие) должностных лиц и специалистов Администрации, осуществляющих предоставление муниципальной услуги.

4.4. По результатам проведенных проверок в случае выявления нарушений прав физических и (или) юридических лиц действиями (бездействием) должностных лиц и специалистов, участвующих в предоставлении услуги, виновные лица привлекаются к ответственности в порядке, установленном действующим законодательством.

Порядок контроля предоставления муниципальной услуги со стороны граждан, объединений граждан и общественных организаций устанавливается законодательством Российской Федерации.

В случае поступления обращений Заявителей (граждан, их объединений и организаций), содержащих жалобы на решения, действия (бездействие) должностных лиц Администрации, по решению главы Администрации Бурминского сельского поселения проводится проверка с целью контроля за полнотой и качеством предоставления муниципальной услуги, а также выявления и устранения нарушений прав Заявителей должностным лицом Администрации.

5. Досудебный (внесудебный) порядок обжалования решений и действий (бездействий) лиц, ответственных за осуществление муниципальной услуги

5.1. Заявители имеют право на обжалование действия (бездействия), решений должностных

лиц сектора, принятых в ходе предоставления муниципальной услуги.

Основанием для начала процедуры досудебного (внесудебного) обжалования решения или действия (бездействия) должностного лица является поступление жалобы гражданина (приложение № 10) изложенной в письменной или электронной форме о его несогласии с результатом предоставления муниципальной услуги вполномоченный орган, предоставляющий муниципальную услугу.

Жалоба может быть направлена по почте, с использованием информационно-телекоммуникационной сети «Интернет», официального сайта администрации, единого портала государственных и муниципальных услуг.

5.2. Жалоба на действие (бездействие) и решения должностных лиц администрации Бурминского сельского поселения (далее по тексту - жалоба) может быть подана как в форме устного обращения, так и письменной форме по адресу Администрации: 391247, Рязанская область, Александро-Невский район, с.Бурминка, ул. Школьная, д.39.

5.3. Жалоба может быть подана в форме устного личного обращения должностному лицу на личном приеме граждан. Прием заявителей осуществляется в здании администрации по адресу: 391247, Рязанская область, Александро-Невский район, с.Бурминка, ул. Школьная, д.39.

Содержание устного обращения заносится в карточку личного приема граждан. В случае если изложенные в устном обращении факты и обстоятельства являются очевидными и не требуют дополнительной проверки, ответ на обращение с согласия заявителя может быть дан устно в ходе личного приема, о чём делается запись в карточке личного приема граждан. В остальных случаях даётся письменный ответ.

В ходе личного приема заявителю может быть отказано в дальнейшем рассмотрении обращения, если ему ранее был дан ответ по существу поставленных в обращении вопросов.

5.4. В письменной жалобе заявителем в обязательном порядке указывается наименование органа местного самоуправления, либо фамилия, имя, отчество соответствующего должностного лица, а также свои фамилию, имя, отчество (последнее - при наличии), сведения об обжалуемых решениях и действиях (бездействиях) органа, предоставляющего муниципальную услугу, доводы, на основании которых заявитель не согласен с решением и действием (бездействием) органа, предоставляющего услугу, почтовый адрес, по которому должен быть направлен ответ, уведомление о переадресации жалобы, излагается суть жалобы, ставится личная подпись и дата.

5.5. Исчерпывающий перечень оснований для отказа:

- а) в письменной жалобе не указана фамилия, почтовый адрес заявителя;
- б) жалоба содержит оскорбительные или нецензурные выражения в адрес должностного лица или членов его семьи;
- в) жалоба не поддается прочтению;
- г) если в письменной жалобе заявителя содержится вопрос, на который заявителю многократно давались письменные ответы по существу в связи с ранее направляемыми жалобами. При этом в жалобе не приводятся новые доводы или обстоятельства. Принимается решение о безосновательности очередной жалобы и прекращении переписки с заявителем;
- д) если ответ по существу поставленного в жалобе вопроса не может быть дан без разглашения государственной тайны или иной секретной информации. Заявителю сообщается о невозможности дать ответ по существу в связи с недопустимостью разглашения указанных сведений.

5.6. Жалоба, поступившая в орган, предоставляющий муниципальную услугу, подлежит рассмотрению должностным лицом, наделенными полномочиями по рассмотрению жалоб в течение 15 рабочих дней со дня ее регистрации. Должностное лицо, рассмотревшее жалобу, направляет заявителю сообщение о принятом решении в течение 15 рабочих дней со дня регистрации жалобы по почтовому адресу, указанному заявителем в жалобе. В случае обжалования отказа органа, предоставляющего муниципальную услугу или должностного лица органа, предоставляющего муниципальную услугу в приеме документов у заявителя, либо исправления допущенных опечаток и ошибок или в случае обжалования нарушения установленного срока таких исправлений - в течение пяти рабочих дней со дня ее регистрации.

По результатам рассмотрения жалобы администрация Бурминского сельского поселения принимает одно из следующих решений:

- а) удовлетворяет жалобу, в том числе в форме отмены принятого решения, исправления

допущенных администрацией поселения, опечаток и ошибок в выданных в результате предоставления муниципальной услуги документах, возврата заявителю денежных средств, взимание которых не предусмотрено нормативными правовыми актами Российской Федерации, нормативными правовыми актами Рязанской области, муниципальными правовыми актами, а также в иных формах;

б) отказывает в удовлетворении жалобы.

Не позднее дня, следующего за днем принятия решения (удовлетворении или отказе в удовлетворении жалобы), заявителю в письменной форме и по желанию заявителя в электронной форме направляется мотивированный ответ о результатах рассмотрения жалобы.

5.7. Жалоба считается разрешенной, если рассмотрены все поставленные в ней вопросы, приняты необходимые меры, дан письменный ответ или дан устный ответ с согласия заявителя.

5.8. В соответствии с главой 25 Гражданского процессуального кодекса Российской Федерации гражданином может быть подано заявление в суд по месту его жительства или по месту нахождения Администрации, должностного лица, решение, действие (бездействие) которых оспаривается.

Приложение № 1
к административному регламенту
предоставления муниципальной услуги
«Заключение соглашения о перераспределении земель и (или)
земельных участков, находящихся в государственной
или муниципальной собственности, и земельных участков,
находящихся в частной собственности»

**Местонахождение, график работы, адрес электронной почты, телефоны
администрации Бурминского сельского поселения:**

РФ, Рязанская область, Александро-Невский район, с.Бурминка, ул. Школьная, д.39.

Почтовый адрес: 391247, Рязанская область, Александро-Невский район, с.Бурминка, ул. Школьная, д.39.

График (режим) работы:

Понедельник-пятница – с 8-00 до 17-00

Обед – с 12-00 до 13-00.

Адрес электронной почты: algorpos@inbox.ru.

Справочный телефон 8 (49158) 93-2-85.

Сведения о местонахождении, контактных телефонах (телефонах для справок), графике (режиме) работы Администрации, а также информация о процедуре предоставления

муниципальной услуги размещаются на интернет-сайте Александрo-Невского муниципального района - al-nevsk.ru.

Приложение № 2
к административному регламенту
предоставления муниципальной услуги
«Заключение соглашения о перераспределении земель и (или)
земельных участков, находящихся в государственной
или муниципальной собственности, и земельных участков,
находящихся в частной собственности»

**Сведения
об исполнителях предоставления муниципальных услуг**

№№ п/п	Наименование территориального отдела	Адрес
1.	ТО по Советскому району г. Рязани	г. Рязань , ул. Почтовая, д. 61
2.	ТО по Московскому району г. Рязани	г. Рязань, ул. Крупской, д. 14, к. 2
3	ТО по Октябрьскому району г. Рязани	г. Рязань, ул. Новоселов, д. 33, к. 2
4	ТО по Железнодорожному району г. Рязани (открывается в 2015 г.)	г. Рязань, ул. Каширина, д.1
5.	Скопинский	г. Скопин, ул. Ленина, 19, 8-49156-2 00 07
6.	Сасовский	г. Сасово, пр-т Свободы,19, 8-49133-2 40 50
7	Шиловский	р.п. Шилово, ул. Спасская, 21, 8-49136-2 10 77
8.	Касимовский	г. Касимов, ул. К. Маркса, 2, 8-49131-2 48 21
9.	Шацкий	г. Шацк, ул. Интернациональная, д. 14,8-49147-2 14 45
10.	Клепиковский	г. Спас-Клепики, пл. Ленина, д. 1, 8-49142-2 68 40

11.	Спасский	г. Спасск-Рязанский, ул. Рязанское шоссе, д. 5а, 8-49135-3 32 65
12.	Рыбновский	г. Рыбное, пл. Ленина, д. 16, 8-49137-5 27 07
13.	Ряжский	г. Ряжск, ул. М. Горького, д. 2, 8-49132-2 17 85
14.	Кораблинский	г. Кораблино, ул. Шахтерская, д. 14а, 8-49143- 5 00 08
15.	Михайловский	г. Михайлов, пл. Освобождения, д. 1, 8-49130- 2 13 14
16.	Пронский	р.п. Пронск, ул. Советская, д. 20, 8-49155-3 16 46

Новые территориальные МФЦ

№№ п/п	Наименование территориального отдела	Адрес
1.	Путятинский	с. Путятино, Ленинский пр-т, д. 59 а, корп.2
2.	Чучковский	р.п. Чучково, ул. Ленина, д.38
3.	Захаровский	с.Захарово, ул. Центральная, д. 96
4.	Пителинский	р.п. Пителино, ул. Советская, д. 35
5.	Ермишинский	р.п. Ермишь, пл. Ленина, д. 62
6.	Кадомский	р.п. Кадом, ул. Ленина, д. 37
7.	Милославский	р.п. Милославское, ул. Ленина, д. 6
8.	Старожиловский	р.п. Старожилово, ул. Головина, д. 6
9.	Сапожковский	р.п. Сапожок, ул. Пушкарская, д. 2
10.	Сараевский	р.п. Сараи, ул. Ленина, д. 122
11.	Ухоловский	р.п. Ухолово, ул. Советская, д.15
12.	Александро - Невский	р.п. Александро – Невский, ул. Советская, д. 44
13.	Пронский	г. Новомичуринск, ул. Волкова, д. 10

Приложение № 3

к административному регламенту
предоставления муниципальной услуги
«Заключение соглашения о перераспределении земель и (или)
земельных участков, находящихся в государственной
или муниципальной собственности, и земельных участков,
находящихся в частной собственности»

ЗАЯВЛЕНИЕ

О ЗАКЛЮЧЕНИИ СОГЛАШЕНИЯ О ПЕРЕРАСПРЕДЕЛЕНИИ ЗЕМЕЛЬНЫХ УЧАСТКОВ

От _____
(для юридических лиц – полное наименование, организационно-правовая

форма, сведения о государственной регистрации; для физических лиц –
фамилия,

_____ – (далее – заявитель) .

имя, отчество (при наличии), паспортные данные)

Адрес заявителя (ей) _____
(местонахождение юридического лица; место регистрации

_____ физического лица)

Телефон (факс) заявителя (ей) _____

Почтовый адрес и (или) адрес электронной почты для связи с заявителем

отзыва).

Я подтверждаю, что предоставленные мной персональные данные являются полными, актуальными и достоверными.

Я обязуюсь своевременно извещать об изменении предоставленных персональных данных.

" ____ " _____ 20__ г.

(личная подпись) (расшифровка подписи)

Приложение № 5
к административному регламенту
предоставления муниципальной услуги
«Заключение соглашения о перераспределении земель и (или)
земельных участков, находящихся в государственной
или муниципальной собственности, и земельных участков,
находящихся в частной собственности»

ПРИМЕРНАЯ ФОРМА РАЗЪЯСНЕНИЯ
СУБЪЕКТУ ПЕРСОНАЛЬНЫХ ДАННЫХ ЮРИДИЧЕСКИХ
ПОСЛЕДСТВИЙ ОТКАЗА ПРЕДОСТАВИТЬ СВОИ ПЕРСОНАЛЬНЫЕ ДАННЫЕ

Мне, _____
(Ф.И.О.)

разъяснены юридические последствия отказа предоставить свои персональные данные для предоставления муниципальной услуги "Заключение соглашения о перераспределении земель и (или) земельных участков, находящихся в государственной или муниципальной собственности, и земельных участков, находящихся в частной собственности".

Ответственность за нарушение требований, предусмотренных Федеральным законом от 27 июля 2006 года № 152-ФЗ «О персональных данных», мне разъяснена.

" ____ " _____ 20__ г.

(личная подпись) (расшифровка подписи)

Приложение № 6
к административному регламенту
предоставления муниципальной услуги
«Заключение соглашения о перераспределении земель и (или)
земельных участков, находящихся в государственной
или муниципальной собственности, и земельных участков,
находящихся в частной собственности»

ПРИМЕРНАЯ ФОРМА УВЕДОМЛЕНИЯ
О ПРОВЕДЕННОМ ГОСУДАРСТВЕННОМ КАДАСТРОВОМ УЧЕТЕ
ЗЕМЕЛЬНЫХ УЧАСТКОВ, ОБРАЗУЕМЫХ В РЕЗУЛЬТАТЕ ПЕРЕРАСПРЕДЕЛЕНИЯ

От _____
(для юридических лиц - полное наименование, организационно-правовая
форма, сведения о государственной регистрации; для физических лиц -
фамилия, _____ - (далее - заявитель).
имя, отчество (при наличии), паспортные данные)
Адрес заявителя (ей) _____
(местонахождение юридического лица; место регистрации
физического лица)
Телефон (факс) заявителя (ей) _____
Почтовый адрес и (или) адрес электронной почты для связи с заявителем _____

Для дальнейшего оформления соглашения о перераспределении земельных участков сообщаю о выполненных кадастровых работах и государственном кадастровом учете земельных участков, которые образуются в результате перераспределения в порядке, установленном Федеральным законом от 24.07.2007 N 221-ФЗ "О государственном кадастре недвижимости".

муниципальных услуг Рязанской области (территориальный
отдел)

Адрес: 391240, РФ, Рязанская область, Александро-Невский район, р.п. Александро-Невский,
ул. Советская, д. 44.

Контактный телефон:

e-mail:

Режим работы:

Официальный сайт в сети Интернет - www.mfc.ryazangov.ru.

Федеральная налоговая служба Российской Федерации
(ФНС России) (Межрайонная ИФНС №7 по Рязанской области)

Адрес: 391240, РФ, Рязанская область, Александро-Невский район, р.п. Александро-Невский,
ул. Советская, д. 9.

Контактный телефон: +7(49158) 2-21-85.

e-mail и официальный сайт: i621400@r62.nalog.ru

Официальный сайт в сети Интернет - www.r62.nalog.ru.

Филиал Федерального государственного бюджетного учреждения «Федеральная кадастровая палата
Федеральной службы государственной регистрации, кадастра и картографии» по Рязанской области

Адрес: 391240, РФ, Рязанская область, Александро-Невский район, р.п. Александро-Невский,
ул. Советская, д. 9.

Контактный телефон: +7(49158) 2-28-31.

Интернет-адрес: www.to62.rosreestr.ru.

Адрес электронной почты: rosreestr62@mail.atlas-ryazan.ru.

Режим работы:

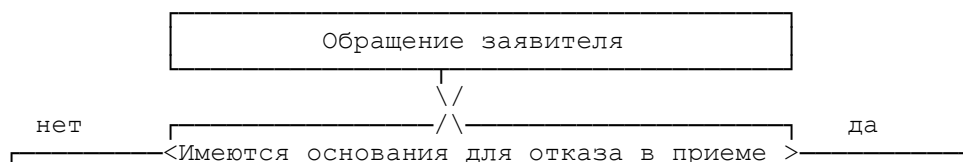
понедельник - пятница: 8-00 до 17:00;

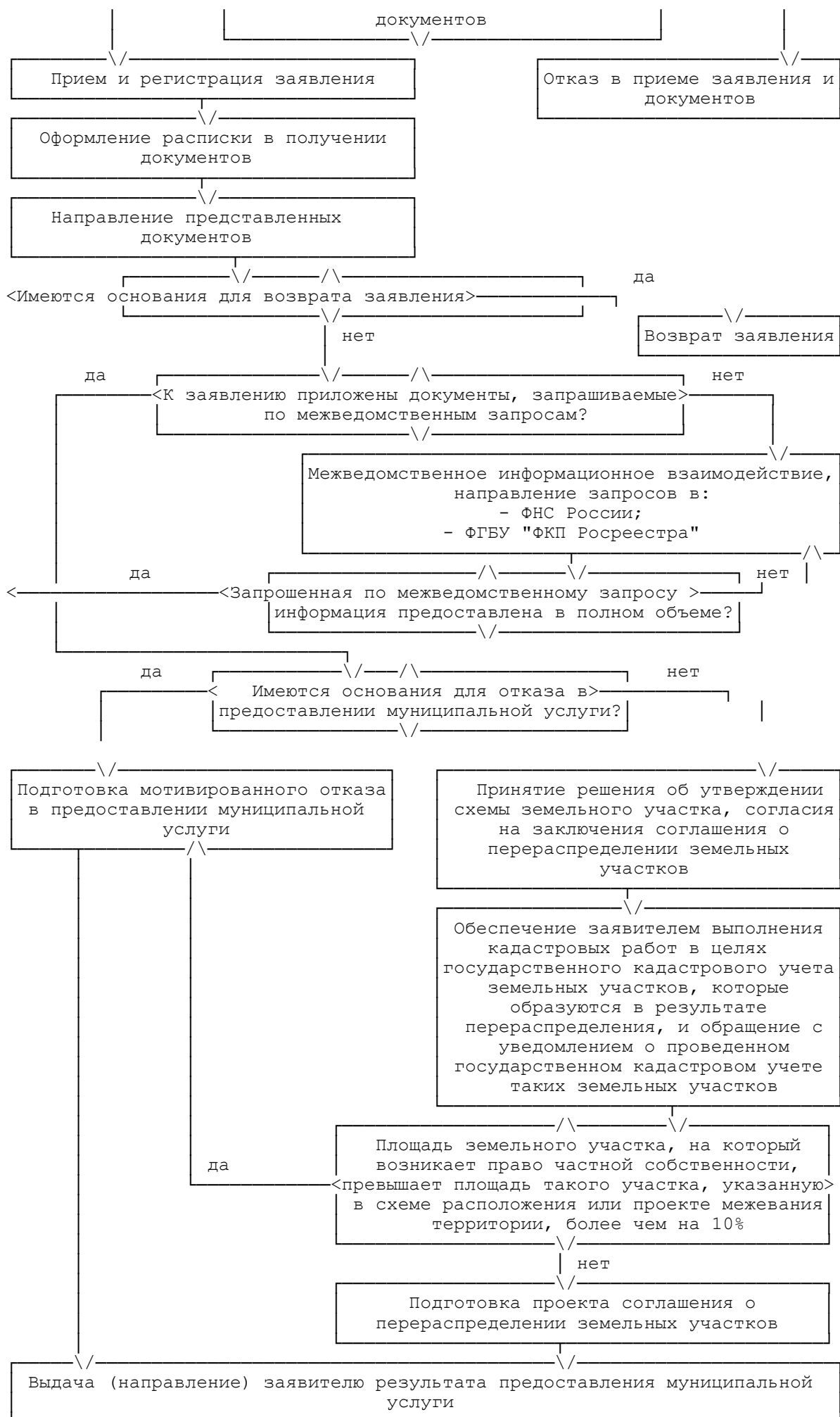
перерыв на обед с 13-00 до 14-00;

суббота, воскресенье - выходные дни.

Приложение № 8
к административному регламенту
предоставления муниципальной услуги
«Заключение соглашения о перераспределении земель и (или)
земельных участков, находящихся в государственной
или муниципальной собственности, и земельных участков,
находящихся в частной собственности»

БЛОК-СХЕМА
ПРЕДОСТАВЛЕНИЯ МУНИЦИПАЛЬНОЙ УСЛУГИ «ЗАКЛЮЧЕНИЕ
СОГЛАШЕНИЯ О ПЕРЕРАСПРЕДЕЛЕНИИ ЗЕМЕЛЬ И (ИЛИ) ЗЕМЕЛЬНЫХ
УЧАСТКОВ, НАХОДЯЩИХСЯ В ГОСУДАРСТВЕННОЙ ИЛИ
МУНИЦИПАЛЬНОЙ СОБСТВЕННОСТИ, И ЗЕМЕЛЬНЫХ УЧАСТКОВ,
НАХОДЯЩИХСЯ В ЧАСТНОЙ СОБСТВЕННОСТИ»





Приложение № 9
к административному регламенту
предоставления муниципальной услуги
«Заключение соглашения о перераспределении земель и (или)
земельных участков, находящихся в государственной
или муниципальной собственности, и земельных участков,
находящихся в частной собственности»

РАСПИСКА
в получении документов

1. Настоящим удостоверяется, что заявитель (Ф.И.О., тел.) _____

_____ (наименование муниципальной услуги)

представил (а) в администрацию Бурминского сельского поселения следующие документы:

№№ п/п	Наименование и реквизиты документов	Количество экземпляров		Количество листов		Отметка о выдаче документов заявителю		Дата и подпись заявителя
		3	4	5	6	7	8	
1	2	3	4	5	6	7	8	9
1								

2. Перечень сведений и документов, которые будут получены по межведомственным запросам:

№№ п/п	Наименование сведений и документов, которые будут получены по межведомственным	Наименование органа (организации), в котором запрашиваются сведения и документы
-----------	--	--

	запросам	
1	2	3
1		

_____ (должность лица, принявшего документы) _____ (подпись) _____ (Ф.И.О.)

_____ 20__ г.
 (дата окончания срока рассмотрения документов) _____ (дата выдачи документов)

_____ (подпись) _____ (Ф.И.О. заявителя)

После рассмотрения документы выданы

_____ (должность, Ф.И.О., подпись лица, выдавшего документы) _____ (Ф.И.О., подпись лица, получившего документы)

<*> В столбце 2 "Наименование и реквизиты документов" указываются реквизиты всех представленных заявителем документов.

Приложение № 10
 к административному регламенту
 предоставления муниципальной услуги
 «Заключение соглашения о перераспределении земель и (или)
 земельных участков, находящихся в государственной
 или муниципальной собственности, и земельных участков,
 находящихся в частной собственности»

Главе администрации

от _____

_____ (Ф.И.О. полностью)

паспорт _____

выдан _____

дата выдачи _____,

зарегистрированного(ой) по адресу: _____

Телефон _____

ЖАЛОБА

На _____

(решение, действие (бездействие) которого обжалуется)

(суть жалобы, содержание обжалуемых действий, бездействий с указанием оснований, по которым лицо,

подающее жалобу, не согласно с принятым решением, действием (бездействием)

Перечень прилагаемых документов:

(дата написания жалобы)
расшифровка подписи)

(подпись,