



Администрация Александро-Невского муниципального района
Рязанской области

Глава муниципального района

ПОСТАНОВЛЕНИЕ

р.п. Александро-Невский

от 20 июля 2015 г.

№ 240

Об утверждении административного регламента по предоставлению муниципальной услуги «Заключение соглашения об установлении сервитута в отношении земельного участка, находящегося в муниципальной собственности»

В целях повышения эффективности и качества деятельности администрации Александро-Невского муниципального района, в соответствии с Федеральным законом от 27.07.2010г. № 210-ФЗ «Об организации предоставления государственных и муниципальных услуг», постановлением администрации Александро-Невского муниципального района от 19.04.2011г. № 179 «Об утверждении Порядка разработки и утверждения административных регламентов предоставления муниципальных услуг (функций) администрацией Новодеревенского муниципального района и организациями, участвующими в предоставлении муниципальных услуг» (с изменениями от 07.12.2012 № 511), администрация Александро-Невского муниципального района ПОСТАНОВЛЯЕТ:

1. Утвердить административный регламент по предоставлению муниципальной услуги «Заключение соглашения об установлении сервитута в отношении земельного участка, находящегося в муниципальной собственности» согласно приложению.

2. Настоящее постановление опубликовать в Информационном вестнике Александро-Невского муниципального района Рязанской области и разместить на официальном сайте администрации Александро-Невского муниципального района.

3. Признать утратившим силу Постановление администрации Александро-Невского муниципального района Рязанской области от 07.12.2012 N 512 " Принятие решения об установлении или прекращении публичных сервитутов" (с изменениями от 08.02.2013 г. № 113, от 12.12.2013 г. № 837).

4. Контроль за исполнением настоящего постановления возложить на заместителя главы муниципального района по экономическому развитию и муниципальному хозяйству Ванину Н.А.

Глава муниципального района

В.Ф. Оводков

Приложение
к постановлению администрации
Александровского муниципального района
от 20 июля 2015 г. № 240

АДМИНИСТРАТИВНЫЙ РЕГЛАМЕНТ
предоставления муниципальной услуги «Заключение соглашения об установлении сервитута в
отношении земельного участка, находящегося в
муниципальной собственности»

1. Общие положения

1.1. Административный регламент предоставления муниципальной услуги «Заключение соглашения об установлении сервитута в отношении земельного участка, находящегося в муниципальной собственности» (далее – административный регламент) разработан в целях повышения качества исполнения и доступности результата предоставления муниципальной услуги «Заключение соглашения об установлении сервитута в отношении земельного участка, находящегося в муниципальной собственности» (далее – муниципальная услуга), создания комфортных условий для участников отношений, возникающих при предоставлении муниципальной услуги, и определяет порядок, сроки и последовательность действий (далее – административных процедур) по выдаче документов.

Заявители (потребители муниципальной услуги) – физическое или юридическое лицо либо их уполномоченные представители, обратившиеся в орган, предоставляющий муниципальные услуги, с запросом о предоставлении муниципальной услуги, выраженным в устной, письменной или электронной форме;

Административный регламент – нормативный правовой акт, устанавливающий порядок предоставления муниципальной услуги;

Многофункциональный центр предоставления государственных и муниципальных услуг (далее МФЦ) – уполномоченная организация, участвующая в предоставлении государственных и муниципальных услуг.

1.2. Услугу предоставляет Сектор земельных и имущественных отношений отдела экономики и имущественных отношений администрации Александрово-Невского муниципального района Рязанской области (далее Сектор).

1.2.1. В предоставлении муниципальной услуги участвует структурное подразделение администрации Александрово-Невского муниципального района Рязанской области - отдел архитектуры и градостроительства администрации Александрово-Невского муниципального района Рязанской области (далее - структурное подразделение) в части подготовки и согласования схемы границ сервитута на кадастровом плане территории.

1.2.2. При предоставлении муниципальной услуги Администрация взаимодействует со следующими органами государственной власти и организациями в части межведомственного информационного взаимодействия по предоставлению документов, указанных в пункте 2.1.2 и четвертом абзаце пункта 2.1.3 Административного регламента:

- с Федеральной налоговой службой (ФНС России);
- с филиалом Федерального государственного бюджетного учреждения «Федеральная кадастровая палата Федеральной службы государственной регистрации, кадастра и картографии» по Рязанской области (филиал ФГБУ «ФКП Росреестра» по Рязанской области).

1.3. Правовые основания для предоставления муниципальной услуги:

1.3.1. Конституция Российской Федерации;

1.3.2. Земельный кодекс Российской Федерации;

1.3.3. Гражданский кодекс Российской Федерации;

1.3.4. Градостроительный кодекс Российской Федерации;

1.3.5. Федеральный закон от 24.07.2007 г. № 221-ФЗ «О государственном кадастре недвижимости»;

1.3.6. Федеральный закон от 18.06.2001 г. № 78-ФЗ «О землеустройстве»;

1.3.7. Федеральный закон от 25.10.2001 г. № 137-ФЗ «О введении в действие Земельного кодекса Российской Федерации»;

1.3.8. Федеральный закон от 27.07.2010 г. № 210-ФЗ «Об организации предоставления государственных и муниципальных услуг»;

1.3.9. Федеральный закон от 27.07.2006 г. № 152-ФЗ «О персональных данных»;

1.3.10. Федеральный закон от 23.06.2014 г. № 171-ФЗ «О внесении изменений в Земельный кодекс Российской Федерации и отдельные законодательные акты Российской Федерации»;

1.3.11. Постановление Правительства РФ от 25.06.2012 г. № 634 «О видах электронной подписи, использование которых допускается при обращении за получением государственных и муниципальных услуг» (вместе с «Правилами определения видов электронной подписи, использование которых допускается при обращении за получением государственных и муниципальных услуг»);

1.3.12. Постановление Правительства РФ от 25.08.2012 г. № 852 «Об утверждении Правил использования усиленной квалифицированной электронной подписи при обращении за получением государственных и муниципальных услуг и о внесении изменения в Правила разработки и утверждения административных регламентов предоставления государственных услуг»;

1.3.13. Постановление администрации Александровского муниципального района от 19.04.2011 г. № 179 «Об утверждении Порядка разработки и утверждения административных регламентов предоставления муниципальных услуг администрацией Александровского муниципального района»;

1.3.14. Устав муниципального образования – Александровский муниципальный район Рязанской области;

1.3.15. Правила землепользования и застройки Александровского городского поселения, утвержденные решением Совета депутатов от 25.09.2012 г. № 161;

1.3.16. Административный регламент.

1.4. Результатом предоставления муниципальной услуги является получение заявителем и/или выдача (направление) заявителю одного из следующих документов:

- уведомления о возможности заключения соглашения об установлении сервитута в предложенных заявителем границах;

- предложения о заключении соглашения об установлении сервитута в иных границах с приложением схемы границ сервитута на кадастровом плане территории;

- подписанных экземпляров проекта соглашения об установлении сервитута, если заявление предусматривает установление сервитута в отношении всего земельного участка, а также в случае, предусмотренном пунктом 4 статьи 39.25 Земельного кодекса Российской Федерации;

- решения об отказе в установлении сервитута с указанием оснований такого отказа (далее - отказ).

До истечения срока предоставления муниципальной услуги заявитель вправе подать в уполномоченную организацию (Сектор) заявление об оставлении без рассмотрения и/или возврате поданных для предоставления муниципальной услуги документов. В этом случае результатом предоставления муниципальной услуги является заявление об оставлении без рассмотрения и/или возврате поданных для предоставления муниципальной услуги документов.

1.5. Срок предоставления муниципальной услуги.

Срок принятия решения о заключении соглашения об установлении сервитута либо подписанных экземпляров проекта соглашения об установлении сервитута, если заявление предусматривает установление сервитута в отношении всего земельного участка, или в случае, предусмотренном пунктом 4 статьи 39.25 Земельного кодекса Российской Федерации, либо отказа - не более 30 календарных дней со дня поступления от заинтересованного лица заявления о заключении соглашения об установлении сервитута.

Срок направления заявителю соглашения об установлении сервитута - не более 30 календарных дней со дня представления заявителем уведомления о государственном кадастровом учете частей земельных участков, в отношении которых устанавливается сервитут.

При направлении заявления и документов, необходимых для предоставления муниципальной услуги, по почте срок предоставления муниципальной услуги исчисляется со дня поступления в уполномоченную организацию заявления и документов, необходимых для предоставления муниципальной услуги (по дате регистрации заявления).

Сроки прохождения отдельных административных процедур:

а) прием заявления и документов, необходимых для предоставления муниципальной услуги, от одного заявителя - не более 45 минут;

б) направление заявления и документов - в течение 1 рабочего дня с даты приема документов;

в) рассмотрение Администрацией, структурным подразделением представленных документов - в течение 2 рабочих дней, следующих за днем поступления документов;

г) межведомственное информационное взаимодействие - не более 7 рабочих дней, а в случае направления повторного запроса - не более 13 рабочих дней, в том числе:

- подготовка и направление запроса в ФНС России - в течение 1 рабочего дня, следующего за днем окончания административной процедуры по рассмотрению Сектором представленных документов;

- подготовка и направление запроса в ФГБУ "ФКП Росреестра" - в течение 1 рабочего дня, следующего за днем окончания административной процедуры по рассмотрению Сектором

представленных документов;

- проверка полноты документа (информации), полученного в результате межведомственного информационного взаимодействия, - в течение 1 рабочего дня, следующего за днем получения запрашиваемого документа (информации);

д) подготовка результата предоставления муниципальной услуги - в течение 5 рабочих дней;

е) направление результата предоставления муниципальной услуги в уполномоченную организацию - в течение 1 рабочего дня;

ж) выдача (направление) заявителю результата предоставления муниципальной услуги - в течение 3 рабочих дней.

1.6. Заявителями являются физические и юридические лица, заинтересованные в заключении соглашения об установлении сервитута в отношении земельного участка, находящегося в муниципальной собственности (далее - заявитель).

Представитель заявителя - физическое лицо, действующее от имени заявителя. Полномочия представителя заявителя при предоставлении муниципальной услуги подтверждаются доверенностью, за исключением лиц, имеющих право действовать без доверенности от имени заявителя.

1.7. Порядок информирования о порядке предоставления муниципальной услуги:

1.7.1. Информация о муниципальной услуге предоставляется Сектором с использованием средств телефонной связи, при личном или письменном обращении заявителя в Сектор или МФЦ, а также посредством размещения в информационно-телекоммуникационных сетях общего пользования (в том числе в сети Интернет) и публикаций в средствах массовой информации.

1.7.2. Местонахождение, график работы, адрес электронной почты, телефоны Администрации и МФЦ (приложение № 1).

1.7.3. Стенды (вывески), содержащие информацию о графике (режиме) работы Сектора, о порядке предоставления муниципальных услуг, размещаются в Администрации, МФЦ,

1.7.4. Перечень МФЦ Рязанской области (приложение № 2).

1.7.5. Муниципальные услуги и консультации предоставляются Сектором или МФЦ.

1.7.6. Прием заявлений о предоставлении муниципальных услуг и всего комплекта документов, необходимых для предоставления муниципальной услуги, консультирование (предоставление справочной информации) заявителям осуществляется в кабинетах Администрации или МФЦ.

2. Стандарт предоставления муниципальной услуги

2.1. Исчерпывающий перечень документов, необходимых в соответствии с законодательством или иными нормативно-правовыми актами для предоставления муниципальной услуги

2.1.1. Для предоставления муниципальной услуги заявитель представляет в Сектор или МФЦ заявление о заключении соглашения об установлении сервитута с указанием цели и предполагаемого срока действия сервитута (далее - заявление) (примерная форма заявления приведена в приложении № 3 к административному регламенту).

К заявлению прилагаются следующие документы:

1) копия документа, удостоверяющего личность заявителя (заявителей), являющегося физическим лицом, либо личность представителя физического или юридического лица;

2) копия документа, удостоверяющего права (полномочия) представителя физического или юридического лица, если с заявлением обращается представитель заявителя (заявителей);

3) схема границ сервитута на кадастровом плане территории.

4) согласие на обработку персональных данных (примерная форма согласия на обработку персональных данных приведена в приложении № 4 к административному регламенту);

5) разъяснение последствий отказа предоставить свои персональные данные (примерная форма разъяснения последствий отказа предоставить свои персональные данные приведена в приложении № 5 к административному регламенту).

Если заявление о заключении соглашения об установлении сервитута предусматривает установление сервитута в отношении всего земельного участка, приложение схемы границ сервитута на кадастровом плане территории к указанному заявлению не требуется.

При подаче в соответствии с пунктом 3.2.1 Административного регламента уведомления о государственном кадастровом учете частей земельных участков, в отношении которых

устанавливается сервитут, заявитель прилагает к уведомлению документы, указанные в подпунктах 1 и 2 настоящего пункта.

2.1.2. В соответствии с пунктом 3.2.4 Административного регламента Сектор самостоятельно запрашивает следующие документы (их копии, сведения, содержащиеся в них):

1) при подаче заявления:

- выписку из Единого государственного реестра юридических лиц в отношении юридического лица, обратившегося с заявлением;

2) при подаче в соответствии с пунктом 3.2.1 Административного регламента уведомления о государственном кадастровом учете частей земельных участков, в отношении которых устанавливается сервитут:

- кадастровый паспорт (кадастровую выписку) земельного участка, содержащий необходимые сведения о части земельного участка, в отношении которой устанавливается сервитут.

Заявитель вправе представить документы и (или) сведения, указанные в настоящем пункте по собственной инициативе.

2.1.3. Сектор осуществляет подготовку и направление следующих межведомственных запросов в целях получения документов (их копий, сведений, содержащихся в них), указанных в пункте 2.1.2 настоящего Административного регламента:

- в ФНС России о предоставлении сведений из Единого государственного реестра юридических лиц;

- в филиале Федерального государственного бюджетного учреждения «Федеральная кадастровая палата Федеральной службы государственной регистрации, кадастра и картографии» по Рязанской области (филиал ФГБУ «ФКП Росреестра» по Рязанской области).

Кроме того, Управление самостоятельно запрашивает в режиме межведомственного взаимодействия в филиале Федерального государственного бюджетного учреждения «Федеральная кадастровая палата Федеральной службы государственной регистрации, кадастра и картографии» по Рязанской области (филиал ФГБУ «ФКП Росреестра» по Рязанской области) кадастровый план территории.

2.1.4. Сектор, МФЦ не вправе требовать от заявителя:

а) представления документов и информации или осуществления действий, представление или осуществление которых не предусмотрено нормативными правовыми актами, регулирующими отношения, возникающие в связи с предоставлением муниципальной услуги;

б) представления документов и информации, которые находятся в распоряжении органов, предоставляющих государственные услуги, и органов, предоставляющих муниципальные услуги, иных государственных органов, органов местного самоуправления, организаций в соответствии с нормативными правовыми актами Российской Федерации, нормативными правовыми актами субъектов Российской Федерации, муниципальными правовыми актами.

2.1.5. При представлении заявления и документов, необходимых для предоставления муниципальной услуги, заявитель предъявляет документ, удостоверяющий его личность. В случае, если с заявлением обращается представитель заявителя, предъявляется оригинал и копия документа, удостоверяющего полномочия физического лица представлять интересы заявителя.

Документом, удостоверяющим право гражданина на получение муниципальной услуги, также является универсальная электронная карта.

2.1.6. Заявители представляют документы в копиях с одновременным представлением оригинала. Копия документа после проверки ее соответствия оригиналу заверяется должностным лицом МФЦ, ответственным за прием документов.

Представленные заявителем документы после предоставления муниципальной услуги остаются в Секторе, включаются в состав землеустроительного дела и заявителю не возвращаются.

2.1.7. Документы, представленные заявителем, должны соответствовать следующим требованиям:

а) заявление составлено в единственном экземпляре - подлиннике и подписано заявителем. Заявление может быть заполнено от руки или машинным способом, распечатано посредством электронных печатающих устройств;

б) тексты документов написаны разборчиво;

в) фамилия, имя, отчество заявителя, адрес его места жительства, телефон (если имеется) написаны полностью;

г) в заявлении и в документах нет подчисток, приписок, зачеркнутых слов и иных

неоговоренных исправлений, нет серьезных повреждений, не позволяющих однозначно истолковать их содержание;

д) документы не исполнены карандашом.

2.2. Исчерпывающий перечень оснований для отказа в приеме документов, необходимых для предоставления муниципальной услуги:

2.2.1. Непредставление заявителем документа, удостоверяющего его личность;

2.2.2. Непредставление представителем заявителя документа, удостоверяющего личность и полномочия;

2.2.3. Заявление, представленное для предоставления муниципальной услуги, по содержанию не соответствует требованиям Административного регламента.

2.2.4. Непредставление документов, указанных в подпунктах 4 и 5 пункта 2.1.1 Административного регламента.

2.3. Исчерпывающий перечень оснований для отказа в предоставлении муниципальной услуги:

2.3.1. С заявлением обратилось ненадлежащее лицо;

2.3.2. Представленные документы по форме, формату или содержанию не соответствуют требованиям действующего законодательства, а также требованиям Административного регламента;

2.3.3. Непредставление документов, указанных в пункте 2.1.1 административного регламента;

2.3.4. Заявление об установлении сервитута направлено в орган исполнительной власти или орган местного самоуправления, которые не вправе заключать соглашение об установлении сервитута;

2.4.5. Планируемое на условиях сервитута использование земельного участка не допускается в соответствии с федеральными законами;

2.4.6. Установление сервитута приведет к невозможности использовать земельный участок в соответствии с его разрешенным использованием или к существенным затруднениям в использовании земельного участка.

2.5. Взимание платы за предоставление муниципальной услуги нормативными правовыми актами не предусмотрено.

2.6. Максимальный срок ожидания в очереди при подаче заявления о предоставлении муниципальной услуги и при получении результата предоставления муниципальной услуги

Максимальное время ожидания в очереди при подаче заявления о предоставлении муниципальной услуги не должно превышать 15 минут.

Максимальное время ожидания в очереди на получение результата предоставления муниципальной услуги не должно превышать 15 минут.

2.7. Срок регистрации заявления заявителя о предоставлении муниципальной услуги

Максимальный срок регистрации заявления не должен превышать 45 минут.

2.8. Требования к помещениям, в которых предоставляются муниципальные услуги, к залу ожидания, местам для заполнения заявлений о предоставлении муниципальной услуги, информационным стендам с образцами их заполнения и перечнем документов, необходимых для предоставления муниципальной услуги

2.8.1. Информация о местах нахождения и графике работы Администрации, МФЦ, а также о других органах и организациях, обращение в которые необходимо для предоставления муниципальной услуги, иная справочная информация размещена на официальном сайте администрации Александровского муниципального района в сети «Интернет» согласно приложению № 6 к административному регламенту;

2.8.2. На территории, прилегающей к месторасположению зданий, где предоставляется муниципальная услуга, оборудуются места для парковки автотранспортных средств. На стоянке должно быть не менее 5 мест, из них не менее 1 места - для парковки специальных транспортных средств лиц с ограниченными возможностями передвижения. Доступ заявителей к парковочным местам является бесплатным.

2.8.3. Входы в помещения, где осуществляется прием и выдача документов, оборудуются пандусами, расширенными проходами, позволяющими обеспечить свободный доступ лиц с ограниченными возможностями передвижения, включая лиц, использующих кресла-коляски.

2.8.4. Помещения, в которых предоставляется муниципальная услуга, должны соответствовать установленным противопожарным и санитарно-эпидемиологическим правилам и нормам.

2.8.5. Помещения, в которых предоставляется муниципальная услуга, должны иметь туалет со

свободным доступом к нему в рабочее время заявителей.

2.8.6. Помещения, в которых предоставляется муниципальная услуга, включают места для ожидания, места для информирования заявителей и заполнения необходимых документов, а также места для приема заявителей.

2.8.7. Места для ожидания оборудуются стульями, количество которых определяется исходя из фактической нагрузки и возможностей для их размещения в здании, но не может составлять менее 5 мест.

2.8.8. Места для информирования и заполнения необходимых документов оборудуются информационными стендами, стульями и столами либо стойками для оформления документов, обеспечиваются бланками заявлений и необходимыми канцелярскими принадлежностями.

2.8.9. На информационном стенде размещается следующая информация:

а) срок предоставления муниципальной услуги и сроки выполнения отдельных административных действий;

б) образец заполнения заявления;

в) перечень оснований для отказа в предоставлении муниципальной услуги;

г) информация о платности (бесплатности) предоставления муниципальной услуги;

д) извлечения из административного регламента.

2.8.10. Прием заявителей осуществляется в окнах приема документов.

2.8.11. Окна приема документов должны быть оборудованы информационными табличками с указанием:

а) номера окна;

б) фамилии, имени, отчества и должности лица, ведущего прием;

в) графика приема.

2.8.12. Должностные лица, осуществляющие прием документов, обеспечиваются личными идентификационными карточками и (или) настольными табличками.

2.8.13. При оборудовании помещений, в которых предоставляется муниципальная услуга, обеспечивается возможность беспрепятственной эвакуации всех заявителей и должностных лиц в случае возникновения чрезвычайной ситуации.

2.9. Порядок получения информации заявителями по вопросам предоставления муниципальной услуги, в том числе о ходе предоставления муниципальной услуги.

2.9.1. Информация о порядке предоставления муниципальной услуги предоставляется:

– через ЕПГУ;

– непосредственно администрацией;

– непосредственно МФЦ;

– посредством размещения в информационно-телекоммуникационных сетях общего пользования (в том числе в сети Интернет), публикации в средствах массовой информации, издания информационных материалов (брошюр, буклетов и т.д.).

2.9.2. При высокой нагрузке и превышении установленных административным регламентом сроков ожидания в очереди по решению руководителя уполномоченной организации продолжительность времени и количество дней приема могут быть увеличены.

2.9.3. Информация о предоставлении муниципальной услуги сообщается по номерам телефонов для справок (консультаций), а также размещается в информационно-телекоммуникационных сетях общего пользования, в том числе в сети Интернет, на информационных стендах уполномоченной организации.

Информирование заявителя о ходе предоставления муниципальной услуги при подаче заявления в электронном виде через ЕПГУ (далее – муниципальной услуги в электронном виде) осуществляется в личном кабинете заявителя на ЕПГУ.

Информирование заявителя о результате предоставления муниципальной услуги в электронном виде осуществляется в личном кабинете заявителя на ЕПГУ. Также заявитель может быть уведомлен о результате предоставления муниципальной услуги в электронном виде с использованием средств почтовой, телефонной связи, SMS-уведомлений и электронной почты.

2.9.4. При ответах на телефонные звонки и устные обращения, должностные лица Администрации и МФЦ подробно и в вежливой (корректной) форме информируют обратившихся по интересующим их вопросам. Ответ на телефонный звонок должен начинаться с информации о наименовании организации, в которую позвонил гражданин, фамилии, имени, отчестве и должности лица, принявшего телефонный звонок. Для обеспечения высоких стандартов качества работы

должностных лиц уполномоченной организации ведется запись разговоров.

Время разговора не должно превышать 10 минут.

При невозможности должностного лица Администрации или МФЦ, принявшего звонок, самостоятельно ответить на поставленные вопросы телефонный звонок должен быть переадресован (переведен) на другое должностное лицо или же обратившемуся гражданину должен быть сообщен телефонный номер, по которому можно получить необходимую информацию.

2.9.5. Информирование о ходе предоставления муниципальной услуги осуществляется должностными лицами Администрации и МФЦ при личном контакте с заявителями, с использованием средств сети Интернет, почтовой, телефонной связи, посредством электронной почты.

Заявители, представившие в МФЦ документы для получения муниципальной услуги, в обязательном порядке информируются должностными лицами МФЦ о результате предоставления муниципальной услуги.

2.9.6. Информация об отказе в предоставлении муниципальной услуги направляется заявителю лично, заказным письмом и дублируется по телефону или электронной почте, указанным в заявлении (при наличии соответствующих данных в заявлении).

2.9.7. Информация о сроке завершения оформления документов и возможности их получения заявителю сообщается при подаче документов.

2.9.8. Консультации (справки) по вопросам предоставления муниципальной услуги предоставляются должностными лицами МФЦ.

2.9.9. Консультации предоставляются по следующим вопросам:

- необходимого перечня документов, представляемых для предоставления муниципальной услуги, комплектности (достаточности) представляемых документов;
- источников получения документов, необходимых для предоставления муниципальной услуги (орган, организация и их местонахождение);
- времени приема и выдачи документов;
- сроков предоставления муниципальной услуги;
- порядка обжалования действий (бездействия) и решений должностных лиц, осуществляемых и принимаемых в ходе предоставления муниципальной услуги.

2.9.10. При консультировании заявителей по электронной почте, в том числе о ходе предоставления муниципальной услуги, ответ должен быть направлен в течение трех дней, исчисляемых со дня, следующего за днем поступления соответствующего запроса.

2.9.11. Заявитель имеет право представить документы по предварительной записи или с использованием электронной почты.

Предварительная запись осуществляется по телефону +7 (49158)22-1-55 или с использованием электронной почты.

При предварительной записи заявитель сообщает свои фамилию, имя, отчество, адрес места жительства и предпочтительное время для представления документов на получение муниципальной услуги. Предварительная запись осуществляется путем внесения соответствующей информации должностным лицом в журнал предварительной записи заявителей.

При осуществлении предварительной записи заявителю сообщается время представления документов для получения муниципальной услуги и номер окна, в которое следует обратиться.

2.10. Показатели доступности и качества муниципальных услуг

2.10.1. Показателями доступности муниципальной услуги являются:

- а) транспортная доступность к местам предоставления муниципальной услуги;
- б) обеспечение беспрепятственного доступа лиц с ограниченными возможностями передвижения к помещениям, в которых предоставляется муниципальная услуга;
- в) размещение информации о порядке предоставления муниципальной услуги на Едином портале государственных и муниципальных услуг.

2.10.2. Показателями качества муниципальной услуги являются:

- а) соблюдение срока выдачи документов при предоставлении муниципальной услуги;
- б) соблюдение сроков ожидания в очереди при подаче и получении документов;
- в) отсутствие поданных в установленном порядке жалоб на решения, действия (бездействие) должностных лиц, принятые и осуществленные при предоставлении муниципальной услуги.

3. Состав, последовательность и сроки выполнения административных процедур,

требования к порядку их выполнения

3.1. Блок-схема предоставления муниципальной услуги приводится в приложении № 7 к административному регламенту.

3.2. Предоставление муниципальной услуги включает в себя следующие административные процедуры:

- а) прием заявления и документов;
- б) направление уполномоченной организацией заявления и документов в Администрацию (если заявление подано в МФЦ);
- в) рассмотрение Сектором представленных документов;
- г) межведомственное информационное взаимодействие;
- д) принятие решения о возможности заключения соглашения об установлении сервитута;
- е) подготовка проекта соглашения об установлении сервитута;
- ж) направление результата предоставления муниципальной услуги в уполномоченную организацию;
- з) выдача (направление) заявителю результата предоставления муниципальной услуги.

3.2.1. Прием заявления и документов.

3.2.1.1. Основанием для начала административной процедуры по приему заявления и документов является обращение заявителя или его представителя в Сектор или МФЦ с заявлением и документами, предусмотренными пунктом 2.1.1 административного регламента.

3.2.1.2. Должностное лицо, ответственное за прием документов:

- а) устанавливает предмет обращения;
- б) проверяет документ, удостоверяющий личность заявителя, в случае если заявление представлено заявителем при личном обращении;
- в) проверяет полномочия представителя заявителя;
- г) проверяет заявление и комплект прилагаемых документов о предоставлении земельного участка на соответствие их по содержанию требованиям пункта 2.1.7 настоящего Административного регламента;
- д) при наличии оснований для отказа в приеме документов должностное лицо, ответственное за прием, уведомляет заявителя об отказе в приеме документов;
- е) регистрирует заявление в автоматизированной информационной системе многофункционального центра (далее - АИС МФЦ) при отсутствии оснований, предусмотренных 2.2 административного регламента.

3.2.1.3. Должностное лицо уполномоченной организации, ответственное за прием и регистрацию документов, указывает в АИС МФЦ следующее:

- а) порядковый номер заявления;
- б) дату и время приема с точностью до минуты;
- в) общее количество документов и общее число листов в документах;
- г) данные о заявителе;
- д) цель обращения заявителя;
- е) свои фамилию и инициалы;
- ж) способ выдачи результата предоставления услуги.

3.2.1.4. Должностное лицо МФЦ, ответственное за прием и регистрацию документов, оформляет расписку в получении документов в двух экземплярах согласно приложению № 8 к административному регламенту. Первый экземпляр выдается заявителю, второй экземпляр прикладывается к принятым документам. В расписке указывается дата и перечень представленных документов, документов, которые будут получены по межведомственным запросам, дата окончания срока рассмотрения документов.

Расписка также должна содержать уведомление заявителя о том, что выдача документов может осуществляться непосредственно в Секторе, в том числе в случае неполучения заявителем документов в уполномоченной организации в срок, указанный в расписке.

3.2.1.5. Результатом исполнения административной процедуры по приему заявления и документов является принятое и зарегистрированное заявление с прилагаемыми к нему документами.

3.2.1.6. Способом фиксации результата выполнения административной процедуры по приему заявления и документов является регистрация МФЦ заявления в АИС МФЦ.

Максимальный срок административной процедуры - 45 минут.

3.2.2. Направление заявления и документов в Сектор.

3.2.2.1. Основанием для начала административной процедуры по направлению заявления и документов в Сектор является оформление расписки в получении заявления и документов.

3.2.2.2. Должностное лицо МФЦ, ответственное за прием и регистрацию документов, передает принятое заявление должностному лицу МФЦ, ответственному за направление документов в Сектор.

3.2.2.3. Должностное лицо МФЦ, ответственное за направление документов в Сектор, направляет принятое заявление в Сектор. На рассмотрение направляются все документы, представленные заявителем.

3.2.2.4. Направление на рассмотрение документов осуществляется с листами сопровождения, в которых обязательно указывается:

- наименование Администрации;
- перечень и количество направляемых документов;
- Ф.И.О. заявителя;
- наименование муниципальной услуги;
- срок рассмотрения документов в Администрацию в соответствии с пунктом 1.5 административного регламента.

Направление документов фиксируется должностным лицом уполномоченной организации на бумажных носителях и в электронной форме.

3.2.2.5. Результатом исполнения административной процедуры по направлению заявления и документов в Сектор является лист сопровождения, оформленный в соответствии с пунктом 3.2.2.4 Административного регламента и направленный в Сектор.

3.2.2.6. Способом фиксации результата выполнения административной процедуры по направлению заявления и документов в Администрацию является отметка о направлении заявления и прилагаемых документов в Администрацию в АИС МФЦ и отметка о получении сотрудником Администрации в описи документов.

Максимальный срок административной процедуры - 1 рабочий день.

3.2.3. Рассмотрение Сектором представленных документов.

3.2.3.1. Основанием для начала административной процедуры по рассмотрению Сектором представленных документов является получение должностным лицом Сектора, ответственным за прием документов, заявления с комплектом прилагаемых документов.

3.2.3.2. Должностное лицо Администрации, ответственное за прием документов:

- а) регистрирует заявление в системе электронного документооборота (далее - СЭД);
- б) направляет с использованием СЭД регистрационную карточку с вложенной сканированной копией заявления с комплектом прилагаемых документов в отдел архитектуры и градостроительства администрации Александрово-Невского муниципального района (далее – Отдел) (по соглашению) для согласования схемы расположения земельного участка;
- в) передает зарегистрированное заявление с комплектом прилагаемых документов главе администрации или уполномоченному лицу Администрации.

Глава Администрации или уполномоченное лицо Администрации в соответствии со своей компетенцией передает заявление для исполнения должностному лицу Администрации, ответственному за рассмотрение поступившего заявления.

3.2.3.3. Должностное лицо Администрации, ответственное за рассмотрение поступившего заявления:

- а) проверяет комплектность полученных документов и сведений, в них содержащихся;
- б) запрашивает в режиме межведомственного информационного взаимодействия документы и сведения, указанные в пункте 2.1.2 административного регламента, в случае, если заявитель не представил их по собственной инициативе, а также документ, указанный в четвертом абзаце пункта 2.1.3 административного регламента. Межведомственное информационное взаимодействие осуществляется в соответствии с пунктом 3.2.4 административного регламента.

3.2.3.4. Отдел в течение 2 рабочих дней рассматривает схему расположения земельного участка и принимает решение о согласовании либо об отказе в согласовании. Результат рассмотрения фиксируется на копии схемы отметкой «согласовано» или «отказано». При отказе в согласовании Отдел готовит заключение на имя главы Администрации поселения с обоснованием причин отказа в согласовании. Результат рассмотрения в течение 1 рабочего дня направляется в Администрацию.

3.2.3.5. Должностное лицо Администрации, ответственное за рассмотрение поступившего заявления, самостоятельно осуществляет контроль сроков нахождения документов в согласующем

Отделе. При нарушении сроков рассмотрения документов должностными лицами согласующего Отдела, должностным лицом Администрации, ответственным за рассмотрение поступившего заявления, составляется служебная записка на имя главы Администрации муниципального района.

3.2.3.6. Результатом исполнения административной процедуры по рассмотрению Сектором представленных документов является зарегистрированное заявление с прилагаемыми к нему документами, переданное на исполнение должностному лицу Администрации, ответственному за рассмотрение поступившего заявления.

3.2.3.7. Способом фиксации результата выполнения административной процедуры по рассмотрению Сектором представленных документов является регистрация Администрацией заявления в СЭД.

Максимальный срок административной процедуры - 2 рабочих дня.

3.2.4. Межведомственное информационное взаимодействие

3.2.4.1. Основаниями для начала административной процедуры по межведомственному информационному взаимодействию (далее - межведомственное взаимодействие) являются:

- поступление заявления без приложения документов, предусмотренных пунктом 2.1.2 Административного регламента;

- поступление уведомления о государственном кадастровом учете частей земельных участков, в отношении которых устанавливается сервитут, в соответствии с пунктом 3.2.1 административного регламента без приложения документов, предусмотренных пунктом 2.1.2 административного регламента;

- получение документа, указанного в четвертом абзаце пункта 2.1.3 административного регламента.

3.2.4.2. В зависимости от представленных документов должностное лицо Администрации, ответственное за рассмотрение поступившего заявления, осуществляет подготовку и направление межведомственных запросов:

1) в ФНС России о предоставлении сведений из Единого государственного реестра юридических лиц. Сведения запрашиваются о юридическом лице, обратившемся с заявлением, в случае поступления заявления без приложения документов, предусмотренных пунктом 2.1.2 настоящего Административного регламента;

2) в филиал ФГБУ «ФКП Росреестра» о предоставлении кадастрового плана территории. Запрашивается кадастровый план территории, на которой расположен земельный участок, в отношении которого (части которого) устанавливается сервитут;

3) в филиал ФГБУ «ФКП Росреестра» о предоставлении кадастрового паспорта (кадастровой выписки) земельного участка, в отношении которого (части которого) устанавливается сервитут.

3.2.4.3. Состав сведений, указываемых в межведомственном запросе, ответе на межведомственный запрос, способ направления межведомственного запроса и ответа на межведомственный запрос, срок направления межведомственного запроса и ответа на межведомственный запрос определяются документами, описывающими порядок межведомственного взаимодействия при предоставлении муниципальных услуг (технологическими картами межведомственного взаимодействия) в соответствии со статьей 7.2 Федерального закона от 27.07.2010 г. № 210-ФЗ «Об организации предоставления государственных и муниципальных услуг».

3.2.4.4. Направление межведомственного запроса в электронном виде может осуществляться с использованием системы исполнения регламентов системы межведомственного электронного взаимодействия (далее - СИР СМЭВ). В этом случае межведомственный запрос должен быть подписан электронной подписью.

3.2.4.5. Процедуры межведомственного взаимодействия осуществляются в соответствии с нормативными правовыми актами Российской Федерации, Рязанской области, муниципальными правовыми актами Администрации и соответствующими соглашениями.

3.2.4.6. В течение 1 рабочего дня, следующего за днем получения запрашиваемой информации (документов), должностное лицо, ответственное за рассмотрение поступившего заявления, проверяет полноту полученной информации (документов). В случае поступления запрошенной информации (документов) не в полном объеме или содержащей противоречивые сведения должностное лицо, ответственное за рассмотрение поступившего заявления, уточняет запрос и направляет его повторно. При отсутствии указанных недостатков вся запрошенная информация (документы), полученная в рамках межведомственного взаимодействия, приобщается к материалам землеустроительного дела.

3.2.4.7. При приеме заявления на предоставление муниципальной услуги с приложением

заявителем документов, предусмотренных пунктом 2.1.2 административного регламента, административная процедура по межведомственному информационному взаимодействию не проводится, в этом случае должностное лицо Администрации, ответственное за рассмотрение поступившего заявления, приступает к выполнению административной процедуры по подготовке результата предоставления муниципальной услуги.

3.2.4.8. Результатом исполнения административной процедуры по межведомственному информационному взаимодействию являются документы или сведения, указанные в пункте 2.1.2 административного регламента, а также документ, указанный в четвертом абзаце пункта 2.1.3 административного регламента, полученные по межведомственным запросам.

3.2.4.9. Способом фиксации результата выполнения административной процедуры по межведомственному информационному взаимодействию является регистрация межведомственного запроса о представлении сведений или документов в СЭД или СИР СМЭВ.

Максимальный срок административной процедуры межведомственного взаимодействия составляет не более 7 рабочих дней, а в случае направления повторного запроса - не более 13 рабочих дней.

3.2.5. Подготовка результата предоставления муниципальной услуги.

3.2.5.1. Основанием для начала административной процедуры по подготовке результата предоставления муниципальной услуги является поступление в Администрацию схемы расположения земельного участка после согласования в Отделе.

3.2.5.2. Исполнение административной процедуры по подготовке и оформлению результата предоставления муниципальной услуги осуществляется в три этапа:

- подготовка уведомления о возможности заключения соглашения об установлении сервитута в предложенных заявителем границах согласия либо предложение о заключении соглашения об установлении сервитута в иных границах с приложением схемы границ сервитута на кадастровом плане территории;

- выполнение кадастровых работ, в результате которых обеспечивается подготовка документов, содержащих необходимые для осуществления государственного кадастрового учета сведения о части земельного участка, в отношении которой устанавливается данный сервитут;

- подготовка проекта соглашения об установлении сервитута.

Обеспечение выполнения кадастровых работ, в результате которых обеспечивается подготовка документов, содержащих необходимые для осуществления государственного кадастрового учета сведения о части земельного участка, в отношении которой устанавливается данный сервитут, является обязанностью заявителя, порядок и сроки их выполнения не являются предметом регулирования административного регламента.

3.2.5.3. Подготовка уведомления о возможности заключения соглашения об установлении сервитута в предложенных заявителем границах либо предложения о заключении соглашения об установлении сервитута в иных границах с приложением схемы границ сервитута на кадастровом плане территории.

В случае наличия оснований, предусмотренных пунктом 2.3 административного регламента, должностное лицо Администрации, ответственное за рассмотрение поступившего заявления, осуществляет подготовку проекта отказа. Максимальный срок подготовки проекта отказа - 2 рабочих дня.

Отказ оформляется письмом на бланке администрации Просеченского сельского поселения и в срок, не превышающий 2 рабочих дней, подписывается главой администрации. В отказе указываются основания отказа со ссылкой на нормативные акты.

Направление отказа в уполномоченную организацию осуществляется в порядке, установленном пунктом 3.2.6 административного регламента.

Выдача (направление) заявителю отказа осуществляется в порядке, установленном пунктом 3.2.7 административного регламента.

В случае отсутствия оснований, предусмотренных пунктом 2.3 настоящего административного регламента, должностное лицо Администрации, ответственное за рассмотрение поступившего заявления, осуществляет подготовку уведомления о возможности заключения соглашения об установлении сервитута в предложенных заявителем границах либо предложения о заключении соглашения об установлении сервитута в иных границах с приложением схемы границ сервитута на кадастровом плане территории.

Уведомление о возможности заключения соглашения об установлении сервитута в

предложенных заявителем границах либо предложение о заключении соглашения об установлении сервитута в иных границах оформляются письмом на бланке администрации Просеченского сельского поселения и в срок, не превышающий 2 рабочих дней, подписывается главой Администрации.

В случае поступления заявления об установлении сервитута в отношении всего земельного участка или в случае, предусмотренном пунктом 4 статьи 39.25 Земельного кодекса Российской Федерации, подготовка уведомления о возможности заключения соглашения об установлении сервитута в предложенных заявителем границах либо предложения о заключении соглашения об установлении сервитута в иных границах с приложением схемы границ сервитута на кадастровом плане территории не проводится, в этом случае должностное лицо Администрации, ответственное за рассмотрение поступившего заявления, приступает к выполнению административной процедуры по подготовке проекта соглашения об установлении сервитута.

Направление уведомления о возможности заключения соглашения об установлении сервитута в предложенных заявителем границах либо предложения о заключении соглашения об установлении сервитута в иных границах с приложением схемы границ сервитута на кадастровом плане территории осуществляется в порядке, установленном пунктом 3.2.6 настоящего административного регламента.

Выдача (направление) заявителю уведомления о возможности заключения соглашения об установлении сервитута в предложенных заявителем границах либо предложения о заключении соглашения об установлении сервитута в иных границах с приложением схемы границ сервитута на кадастровом плане территории осуществляется в порядке, установленном пунктом 3.2.7 настоящего административного регламента.

3.2.5.4. Выполнение кадастровых работ, в результате которых обеспечивается подготовка документов, содержащих необходимые для осуществления государственного кадастрового учета сведения о части земельного участка, в отношении которой устанавливается данный сервитут.

Лицо, по заявлению которого выдано (направлено) уведомление о возможности заключения соглашения об установлении сервитута в предложенных заявителем границах либо предложение о заключении соглашения об установлении сервитута в иных границах с приложением схемы границ сервитута на кадастровом плане территории, обеспечивает выполнение кадастровых работ, в результате которых обеспечивается подготовка документов, содержащих необходимые для осуществления государственного кадастрового учета сведения о части земельного участка, в отношении которой устанавливается данный сервитут (далее - кадастровые работы), и обращается с заявлением о государственном кадастровом учете таких земельных участков.

Порядок обращения заявителя за выполнением кадастровых работ, в результате которых обеспечивается подготовка документов, содержащих необходимые для осуществления государственного кадастрового учета сведения о части земельного участка, в отношении которой устанавливается данный сервитут, а также с заявлением о государственном кадастровом учете не является предметом регулирования Административного регламента.

3.2.5.5. Подготовка проекта соглашения об установлении сервитута.

Основанием для начала административной процедуры по подготовке проекта соглашения об установлении сервитута является поступление в Сектор заявления об установлении сервитута в отношении всего земельного участка, а также в случае, предусмотренном пунктом 4 статьи 39.25 Земельного кодекса Российской Федерации, либо уведомления заявителя о государственном кадастровом учете частей земельных участков, в отношении которых устанавливается сервитут (далее - уведомление) (примерная форма уведомления приведена в приложении № 9 к административному регламенту).

Прием МФЦ уведомления и документов, направление МФЦ уведомления и документов в Сектор, регистрация уведомления в СЭД, рассмотрение Сектором представленных документов, межведомственное информационное взаимодействие, проверка полноты и достоверности сведений осуществляется в порядке, предусмотренном пунктами 3.2.1, 3.2.2, 3.2.3, 3.2.4 настоящего административного регламента.

Должностное лицо Администрации, ответственное за рассмотрение поступившего заявления об установлении сервитута (уведомления), осуществляет подготовку проекта постановления Администрации о заключении соглашения об установлении сервитута в течение 2 рабочих дней со дня представления в Сектор кадастрового паспорта земельного участка, содержащего в том числе сведения о части земельного участка, в отношении которой устанавливается данный сервитут.

В случае установления платы по соглашению об установлении сервитута в соответствии с

законодательством Российской Федерации об оценочной деятельности, подготовка проекта постановления Администрации о заключении соглашения об установлении сервитута проводится на основании отчета независимого оценщика об определении такой платы (далее - отчет независимого оценщика об определении платы) в течение 2 рабочих дней со дня представления в Администрации отчета независимого оценщика об определении платы.

Проект постановления о заключении соглашения об установлении сервитута в срок, не превышающий 2 рабочих дней, подписывается главой Администрации.

Регистрация постановления Администрации о заключении соглашения об установлении сервитута осуществляется в течение 1 рабочего дня.

На основании принятого постановления Администрации о заключении соглашения об установлении сервитута должностное лицо Администрации, ответственное за рассмотрение поступившего заявления об установлении сервитута (уведомления), осуществляет подготовку проекта соглашения об установлении сервитута.

Максимальный срок подготовки проекта соглашения об установлении сервитута - 5 рабочих дней со дня принятия постановления Администрации о заключении соглашения об установлении сервитута.

Направление проекта соглашения об установлении сервитута в МФЦ осуществляется в порядке, установленном пунктом 3.2.6 настоящего административного регламента.

Выдача (направление) заявителю соглашения об установлении сервитута осуществляется в порядке, установленном пунктом 3.2.7 настоящего административного регламента.

3.2.5.6. Результатом исполнения административной процедуры по подготовке результата предоставления муниципальной услуги является:

- уведомление о возможности заключения соглашения об установлении сервитута в предложенных заявителем границах;
- предложение о заключении соглашения об установлении сервитута в иных границах с приложением схемы границ сервитута на кадастровом плане территории;
- проект соглашения об установлении сервитута;
- отказ в установлении сервитута.

3.2.5.7. Способом фиксации результата выполнения административной процедуры по подготовке и оформлению результата предоставления муниципальной услуги является регистрация в СЭД документов, перечисленных в пункте 3.2.5.6 административного регламента.

3.2.6. Направление результата предоставления муниципальной услуги в МФЦ.

3.2.6.1. Основанием для начала административной процедуры по направлению результата предоставления муниципальной услуги в МФЦ является окончание подготовки результата предоставления муниципальной услуги Администрацией.

3.2.6.2. Должностное лицо Администрации, ответственное за направление результата предоставления муниципальной услуги, направляет в МФЦ:

- уведомление о возможности заключения соглашения об установлении сервитута в предложенных заявителем границах;
- предложение о заключении соглашения об установлении сервитута в иных границах с приложением схемы границ сервитута на кадастровом плане территории;
- проект соглашения об установлении сервитута;
- решение об отказе в установлении сервитута;
- проект соглашения о перераспределении земельных участков;
- отказ в установлении сервитута.

3.2.6.3. Направление результата предоставления муниципальной услуги осуществляется через АИС МФЦ и на бумажных носителях.

Направление документов фиксируется должностным лицом Администрации.

3.2.6.4. Дополнительно заявитель может быть уведомлен о результате предоставления муниципальной услуги в электронном виде с использованием средств почтовой, телефонной связи, SMS-уведомлений и электронной почты.

3.2.6.5. Результатом исполнения административной процедуры по направлению результата предоставления муниципальной услуги в МФЦ являются документы, указанные в пункте 3.2.5 административного регламента, направленные в МФЦ.

3.2.6.6. Способом фиксации результата выполнения административной процедуры по направлению результата предоставления муниципальной услуги в МФЦ является отметка в АИС

МФЦ.

Максимальный срок административной процедуры - 1 рабочий день.

3.2.7. Выдача (направление) заявителю результата предоставления муниципальной услуги.

3.2.7.1. Основанием для начала административной процедуры по выдаче (направлению) заявителю результата предоставления муниципальной услуги является поступление должностному лицу МФЦ, ответственному за выдачу результата предоставления муниципальной услуги, документов и личное обращение заявителя за получением документов.

3.2.7.2. Должностное лицо МФЦ, ответственное за выдачу результата предоставления муниципальной услуги, в течение 3 (трех) рабочих дней со дня приема от Администрации результата предоставления муниципальной услуги сообщает заявителю лично, по телефону или электронной почте о результате предоставления муниципальной услуги.

3.2.7.3. В случае если заявитель явился за получением результата предоставления муниципальной услуги в течение 3 (трех) рабочих дней со дня извещения заявителя о результате предоставления муниципальной услуги, должностное лицо, ответственное за выдачу результата предоставления муниципальной услуги:

- устанавливает личность заявителя, в том числе проверяет документ, удостоверяющий личность;

- проверяет правомочность заявителя, в том числе полномочия представителя заявителя действовать от его имени при получении документов;

- выясняет у заявителя номер, указанный в расписке в получении документов;

- находит документы по предоставлению муниципальной услуги с распиской в получении документов, а также документами, подлежащими выдаче;

- делает запись в расписке или в АИС МФЦ о выдаче документов;

- знакомит заявителя с перечнем выдаваемых документов (оглашает названия выдаваемых документов). Заявитель расписывается о получении результата предоставления муниципальной услуги в расписке;

- выдает результат предоставления муниципальной услуги заявителю в одном подлинном экземпляре.

3.2.7.4. В случае невозможности информирования заявителя лично, по телефону или электронной почте, невозможности получения заявителем результата предоставления муниципальной услуги лично, а также в случае неявки заявителя в течение 3 (трех) рабочих дней со дня извещения заявителя о результате предоставления муниципальной услуги должностное лицо уполномоченной организации, ответственное за выдачу документов, направляет результат предоставления муниципальной услуги в Сектор.

Сектор самостоятельно выдает результат предоставления муниципальной услуги заявителю.

Хранение не востребовавшихся документов, являющихся результатом предоставления муниципальной услуги, осуществляется в порядке документооборота в Секторе.

3.2.7.5. Результатом административной процедуры по выдаче (направлению) заявителю результата предоставления муниципальной услуги является получение заявителем результата предоставления муниципальной услуги.

3.2.7.6. Способом фиксации результата выполнения административной процедуры по выдаче (направлению) заявителю результата предоставления муниципальной услуги является регистрация документов, являющихся результатом предоставления муниципальной услуги, в АИС МФЦ.

4. Формы контроля за исполнением административного регламента

4.1. Должностные лица и специалисты, участвующие в предоставлении муниципальной услуги, несут персональную ответственность за полноту и качество предоставления услуги, за соблюдение сроков и порядка приема и выдачи документов, правильность внесения записи в СЭД, оформление расписки, а также за соблюдение сроков, порядка, рассмотрения, сохранность и передачу на архивное хранение документов, достоверность и правильность сведений, внесенных в порядок сопровождения документов.

Персональная ответственность должностных лиц Администрации муниципального района закрепляется в их должностных инструкциях в соответствии с требованиями законодательства Российской Федерации.

Текущий контроль за соблюдением последовательности действий, определенных административными процедурами по предоставлению муниципальной услуги, сроками и принятием решений осуществляется Главой администрации Александрово-Невского муниципального района путем проведения проверок соблюдения и исполнения положений административного регламента и иных нормативных правовых актов, устанавливающих требования к предоставлению муниципальной услуги. Осуществление текущего контроля носит постоянный характер.

4.2. Перечень должностных лиц, ответственных за организацию предоставления муниципальной услуги, устанавливается индивидуальными правовыми актами администрации поселения.

4.3. Текущий контроль осуществляется как в плановом порядке, так и путем проведения внеплановых контрольных мероприятий.

Проверки могут быть плановыми (осуществляться на основании полугодовых или годовых планов работы администрации) и внеплановыми. При проверке рассматриваются все вопросы, связанные с предоставлением муниципальной услуги (комплексные проверки), или порядок проведения отдельных административных процедур (этапные проверки). Проверка также проводится по конкретному обращению заявителя.

Внеплановые проверки проводятся в связи с проверкой устранения ранее выявленных нарушений административного регламента, а также в случае получения обращений (жалоб) заявителей на действия (бездействие) должностных лиц и специалистов Сектора администрации, осуществляющих предоставление муниципальной услуги.

4.4. По результатам проведенных проверок в случае выявления нарушений прав физических и (или) юридических лиц действиями (бездействием) должностных лиц и специалистов, участвующих в предоставлении услуги, виновные лица привлекаются к ответственности в порядке, установленном действующим законодательством.

Порядок контроля предоставления муниципальной услуги со стороны граждан, объединений граждан и общественных организаций устанавливается законодательством Российской Федерации.

В случае поступления обращений Заявителей (граждан, их объединений и организаций), содержащих жалобы на решения, действия (бездействие) должностных лиц Администрации, по решению главы Администрации Александрово-Невского муниципального района проводится проверка с целью контроля за полнотой и качеством предоставления муниципальной услуги, а также выявления и устранения нарушений прав Заявителей должностным лицом Администрации.

5. Досудебный (внесудебный) порядок обжалования решений и действий (бездействий) лиц, ответственных за осуществление муниципальной услуги

5.1. Заявители имеют право на обжалование действия (бездействия), решений должностных лиц сектора, принятых в ходе предоставления муниципальной услуги.

Основанием для начала процедуры досудебного (внесудебного) обжалования решения или действия (бездействия) должностного лица является поступление жалобы гражданина (приложение № 9), изложенной в письменной или электронной форме о его несогласии с результатом предоставления муниципальной услуги в уполномоченный орган, предоставляющий муниципальную услугу.

Жалоба может быть направлена по почте, с использованием информационно-телекоммуникационной сети «Интернет», официального сайта администрации, единого портала государственных и муниципальных услуг.

5.2. Жалоба на действие (бездействие) и решения должностных лиц администрации Александрово-Невского муниципального района (далее по тексту - жалоба) может быть подана как в форме устного обращения, так и письменной форме по адресу Администрации: 391240, Рязанская область, Александрово-Невский район, р.п. Александрово-Невский, ул. Советская, д. 9.

5.3. Жалоба может быть подана в форме устного личного обращения должностному лицу на личном приёме граждан. Приём заявителей осуществляется в здании администрации по адресу: 391240, Рязанская область, Александрово-Невский район, р.п. Александрово-Невский, ул. Советская, д. 9.

Содержание устного обращения заносится в карточку личного приёма граждан. В случае если изложенные в устном обращении факты и обстоятельства являются очевидными и не требуют дополнительной проверки, ответ на обращение с согласия заявителя может быть дан устно в ходе личного приёма, о чём делается запись в карточке личного приёма граждан. В остальных случаях даётся письменный ответ.

В ходе личного приёма заявителю может быть отказано в дальнейшем рассмотрении обращения, если ему ранее был дан ответ по существу поставленных в обращении вопросов.

5.4. В письменной жалобе заявителем в обязательном порядке указывается наименование органа местного самоуправления, либо фамилия, имя, отчество соответствующего должностного лица, а также свои фамилию, имя, отчество (последнее - при наличии), сведения об обжалуемых решениях и действиях (бездействиях) органа, предоставляющего муниципальную услугу, доводы, на основании которых заявитель не согласен с решением и действием (бездействием) органа, предоставляющего услугу, почтовый адрес, по которому должен быть направлен ответ, уведомление о переадресации жалобы, излагается суть жалобы, ставится личная подпись и дата.

5.5. Исчерпывающий перечень оснований для отказа:

- а) в письменной жалобе не указана фамилия, почтовый адрес заявителя;
- б) жалоба содержит оскорбительные или нецензурные выражения в адрес должностного лица или членов его семьи;
- в) жалоба не поддается прочтению;
- г) если в письменной жалобе заявителя содержится вопрос, на который заявителю многократно давались письменные ответы по существу в связи с ранее направляемыми жалобами. При этом в жалобе не приводятся новые доводы или обстоятельства. Принимается решение о обоснованности очередной жалобы и прекращении переписки с заявителем;
- д) если ответ по существу поставленного в жалобе вопроса не может быть дан без разглашения государственной тайны или иной секретной информации. Заявителю сообщается о

невозможности дать ответ по существу в связи с недопустимостью разглашения указанных сведений.

5.6. Жалоба, поступившая в орган, предоставляющий муниципальную услугу, подлежит рассмотрению должностным лицом, наделенными полномочиями по рассмотрению жалоб в течение 15 рабочих дней со дня ее регистрации. Должностное лицо, рассмотревшее жалобу, направляет заявителю сообщение о принятом решении в течение 15 рабочих дней со дня регистрации жалобы по почтовому адресу, указанному заявителем в жалобе. В случае обжалования отказа органа, предоставляющего муниципальную услугу или должностного лица органа, предоставляющего муниципальную услугу в приеме документов у заявителя, либо исправления допущенных опечаток и ошибок или в случае обжалования нарушения установленного срока таких исправлений - в течение пяти рабочих дней со дня ее регистрации.

По результатам рассмотрения жалобы администрация Александровского муниципального района принимает одно из следующих решений:

а) удовлетворяет жалобу, в том числе в форме отмены принятого решения, исправления допущенных администрацией поселения, опечаток и ошибок в выданных в результате предоставления муниципальной услуги документах, возврата заявителю денежных средств, взимание которых не предусмотрено нормативными правовыми актами Российской Федерации, нормативными правовыми актами Рязанской области, муниципальными правовыми актами, а также в иных формах;

б) отказывает в удовлетворении жалобы.

Не позднее дня, следующего за днем принятия решения (удовлетворении или отказе в удовлетворении жалобы), заявителю в письменной форме и по желанию заявителя в электронной форме направляется мотивированный ответ о результатах рассмотрения жалобы.

5.7. Жалоба считается разрешенной, если рассмотрены все поставленные в ней вопросы, приняты необходимые меры, дан письменный ответ или дан устный ответ с согласия заявителя.

5.8. В соответствии с главой 25 Гражданского процессуального кодекса Российской Федерации гражданином может быть подано заявление в суд по месту его жительства или по месту нахождения Администрации, должностного лица, решение, действие (бездействие) которых оспаривается.

Приложение № 1
к административному регламенту
предоставления муниципальной услуги
«Предоставление информации о муниципальном имуществе»

**Местонахождение, график работы, адрес электронной почты, телефоны
администрации Александровского муниципального района:**

РФ, Рязанская область, Александрo-Невский район, р.п. Александрo-Невский, ул. Советская, д. 9.

Почтовый адрес: 391240, Рязанская область, Александрo-Невский район, р.п. Александрo-Невский, ул. Советская, д. 9.

График (режим) работы:

Понедельник-пятница – с 8-00 до 17-00

Обед – с 12-00 до 13-00.

Адрес электронной почты: : adm_novoder@mail.ru

Справочный телефон 8 (49158) 22-1-55.

Сведения о местонахождении, контактных телефонах (телефонах для справок), графике (режиме) работы Администрации, а также информация о процедуре предоставления муниципальной услуги размещаются на интернет-сайте Александрo-Невского муниципального района - al-nevsk.ru.

Приложение № 2

к административному регламенту
предоставления муниципальной услуги
предоставления муниципальной услуги
«Заключение соглашения об установлении сервитута
в отношении земельного участка,
находящегося в муниципальной собственности»

Сведения об исполнителях предоставления муниципальных услуг

№№ п/п	Наименование территориального отдела	Адрес
1.	ТО по Советскому району г. Рязани	г. Рязань , ул. Почтовая, д. 61
2.	ТО по Московскому району г. Рязани	г. Рязань, ул. Крупской, д. 14, к. 2
3	ТО по Октябрьскому району г. Рязани	г. Рязань, ул. Новоселов, д. 33, к. 2
4	ТО по Железнодорожному району г.	г. Рязань, ул. Каширина, д.1

	Рязани (открывается в 2015 г.)	
5.	Скопинский	г. Скопин, ул. Ленина, 19, 8-49156-2 00 07
6.	Сасовский	г. Сасово, пр-т Свободы, 19, 8-49133-2 40 50
7.	Шиловский	р.п. Шилово, ул. Спасская, 21, 8-49136-2 10 77
8.	Касимовский	г. Касимов, ул. К. Маркса, 2, 8-49131-2 48 21
9.	Шацкий	г. Шацк, ул. Интернациональная, д. 14, 8-49147-2 14 45
10.	Клепиковский	г. Спас-Клепики, пл. Ленина, д. 1, 8-49142-2 68 40
11.	Спасский	г. Спасск-Рязанский, ул. Рязанское шоссе, д. 5а, 8-49135-3 32 65
12.	Рыбновский	г. Рыбное, пл. Ленина, д. 16, 8-49137-5 27 07
13.	Ряжский	г. Ряжск, ул. М. Горького, д. 2, 8-49132-2 17 85
14.	Кораблинский	г. Кораблино, ул. Шахтерская, д. 14а, 8-49143- 5 00 08
15.	Михайловский	г. Михайлов, пл. Освобождения, д. 1, 8-49130- 2 13 14
16.	Пронский	р.п. Пронск, ул. Советская, д. 20, 8-49155-3 16 46

Новые территориальные МФЦ

№№ п/п	Наименование территориального отдела	Адрес
1.	Путятинский	с. Путятино, Ленинский пр-т, д. 59 а, корп.2
2.	Чучковский	р.п. Чучково, ул. Ленина, д.38
3.	Захаровский	с.Захарово, ул. Центральная, д. 96
4.	Пителинский	р.п. Пителино, ул. Советская, д. 35
5.	Ермишинский	р.п. Ермишь, пл. Ленина, д. 62
6.	Кадомский	р.п. Кадом, ул. Ленина, д. 37
7.	Милославский	р.п. Милославское, ул. Ленина, д. 6
8.	Старожиловский	р.п. Старожилово, ул. Головнина, д. 6
9.	Сапожковский	р.п. Сапожок, ул. Пушкинская, д. 2
10.	Сараевский	р.п. Сараи, ул. Ленина, д. 122
11.	Ухоловский	р.п. Ухолово, ул. Советская, д.15
12.	Александро - Невский	р.п. Александро – Невский, ул. Советская, д. 44
13.	Пронский	г. Новомичуринск, ул. Волкова, д. 10

Приложение № 3

к административному регламенту
предоставления муниципальной услуги
предоставления муниципальной услуги
«Заключение соглашения об установлении сервитута
в отношении земельного участка,
находящегося в муниципальной собственности»

ПРИМЕРНАЯ ФОРМА ЗАЯВЛЕНИЯ О ЗАКЛЮЧЕНИИ СОГЛАШЕНИЯ ОБ УСТАНОВЛЕНИИ СЕРВИТУТА

От _____
(для юридических лиц – полное наименование, организационно-правовая
форма, сведения о государственной регистрации; для физических лиц –
фамилия, _____ - (далее – заявитель).
имя, отчество, паспортные данные)
Адрес заявителя (ей) _____
(местонахождение юридического лица; место регистрации)

_____ (физического лица)

Телефон (факс) заявителя (ей) _____

Прошу заключить соглашение об установлении сервитута согласно прилагаемой схеме границ сервитута в отношении земельного участка:

Земельный участок/земельные участки:

(площадь, адрес, иное описание местоположения)

Кадастровый номер земельного участка _____

Цель и предполагаемый срок: _____
(указывается цель и срок установления сервитута)

Способ выдачи результата предоставления услуги _____

Дополнительно сообщая: _____

" ____ " _____ 20__ г.

Заявитель _____ (подпись)
(Ф.И.О. физического лица, представителя юридического лица)

Приложение № 4
к административному регламенту
предоставления муниципальной услуги
предоставления муниципальной услуги
«Заключение соглашения об установлении сервитута
в отношении земельного участка,
находящегося в муниципальной собственности»

ПРИМЕРНАЯ ФОРМА СОГЛАСИЯ
НА ОБРАБОТКУ ПЕРСОНАЛЬНЫХ ДАННЫХ

Я, _____, (Ф.И.О.)

зарегистрированный(ая) по адресу: _____

паспорт серия _____ N _____ выдан: _____

_____ (когда, кем)

не возражаю против обработки, включая сбор, запись, систематизацию, накопление, хранение, уточнение (обновление, изменение), извлечение,

использование, передачу (распространение, предоставление, доступ), обезличивание, блокирование, удаление, уничтожение моих персональных данных исключительно в целях предоставления муниципальной услуги.

Настоящее согласие может быть отозвано мной в письменной форме путем направления в администрацию города Рязани письменного обращения об указанном отзыве в произвольной форме, если иное не установлено законодательством Российской Федерации.

Настоящее согласие действует до даты отзыва (в случае направления отзыва).

Я подтверждаю, что предоставленные мной персональные данные являются полными, актуальными и достоверными.

Я обязуюсь своевременно извещать об изменении предоставленных персональных данных.

" ____ " _____ 20__ г.

_____ (личная подпись) _____ (расшифровка подписи)

Приложение № 5
к административному регламенту
предоставления муниципальной услуги
«предоставления муниципальной услуги
«Заключение соглашения об установлении сервитута
в отношении земельного участка,
находящегося в муниципальной собственности»

ПРИМЕРНАЯ ФОРМА РАЗЪЯСНЕНИЯ
СУБЪЕКТУ ПЕРСОНАЛЬНЫХ ДАННЫХ ЮРИДИЧЕСКИХ
ПОСЛЕДСТВИЙ ОТКАЗА ПРЕДОСТАВИТЬ СВОИ ПЕРСОНАЛЬНЫЕ ДАННЫЕ

Мне, _____ (Ф.И.О.)

разъяснены юридические последствия отказа предоставить свои персональные данные для предоставления муниципальной услуги "Заключение соглашения о перераспределении земель и (или) земельных участков, находящихся в государственной или муниципальной собственности, и земельных участков, находящихся в частной собственности".

Ответственность за нарушение требований, предусмотренных Федеральным законом от 27 июля 2006 года N 152-ФЗ "О персональных данных", мне разъяснена.

" " 20 г.

(личная подпись) (расшифровка подписи)

Приложение № 6
к административному регламенту
предоставления муниципальной услуги
предоставления муниципальной услуги
«Заключение соглашения об установлении сервитута
в отношении земельного участка,
находящегося в муниципальной собственности»

**ИНФОРМАЦИЯ
О МЕСТЕ НАХОЖДЕНИЯ И ГРАФИКЕ РАБОТЫ АДМИНИСТРАЦИИ,
МФЦ, А ТАКЖЕ О ДРУГИХ ОРГАНАХ
И ОРГАНИЗАЦИЯХ, ОБРАЩЕНИЕ В КОТОРЫЕ НЕОБХОДИМО ДЛЯ
ПРЕДОСТАВЛЕНИЯ МУНИЦИПАЛЬНОЙ УСЛУГИ**

Администрация муниципального
образования – Александро-Невское городское поселение

Адрес: 391240, РФ, Рязанская область, Александро-Невский район, р.п. Александро-Невский,
ул. Советская, д. 44.

Контактный телефон: +7(49158) 2-24-86.

Адрес электронной почты: algorpos@inbox.ru.

Режим работы: понедельник, вторник, среда, четверг, пятница: с 8.00 до 17.00 (обед с 12.00 до 13.00).

Многофункциональный центр предоставления государственных и
муниципальных услуг Рязанской области (территориальный
отдел)

Адрес: 391240, РФ, Рязанская область, Александро-Невский район, р.п. Александро-Невский,
ул. Советская, д. 44.

Контактный телефон:

e-mail:

Режим работы:

Официальный сайт в сети Интернет - www.mfc.ryazangov.ru.

Филиал Федерального государственного бюджетного учреждения «Федеральная кадастровая палата
Федеральной службы государственной регистрации, кадастра и картографии» по Рязанской области

Адрес: 391240, РФ, Рязанская область, Александро-Невский район, р.п. Александро-Невский,
ул. Советская, д. 9.

Контактный телефон: +7(49158) 2-28-31.

Интернет-адрес: www.tob2.rosreestr.ru.

Адрес электронной почты: rosreestr62@mail.atlas-ryazan.ru.

Режим работы:

понедельник - пятница: 8-00 до 17:00;

перерыв на обед с 13-00 до 14-00;

суббота, воскресенье - выходные дни.

Федеральная налоговая служба Российской Федерации
(ФНС России) (Межрайонная ИФНС № 7 по Рязанской области)

Адрес: 391240, РФ, Рязанская область, Александро-Невский район, р.п. Александро-Невский,
ул. Советская, д. 9.

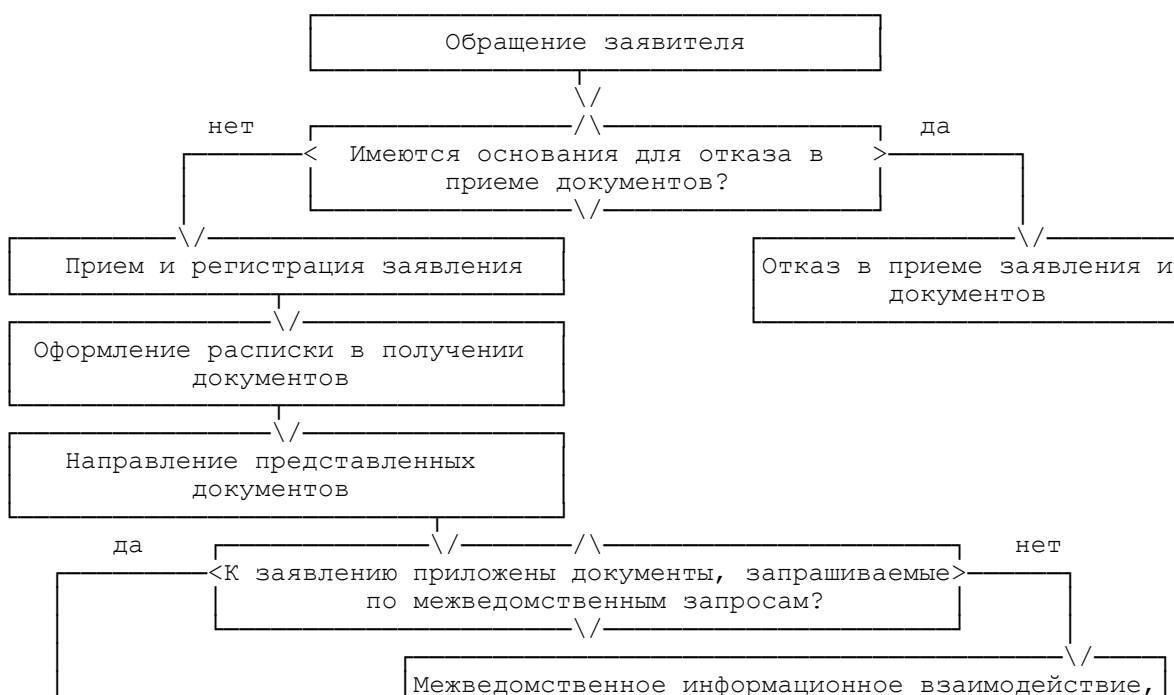
Контактный телефон: +7(49158) 2-21-85.

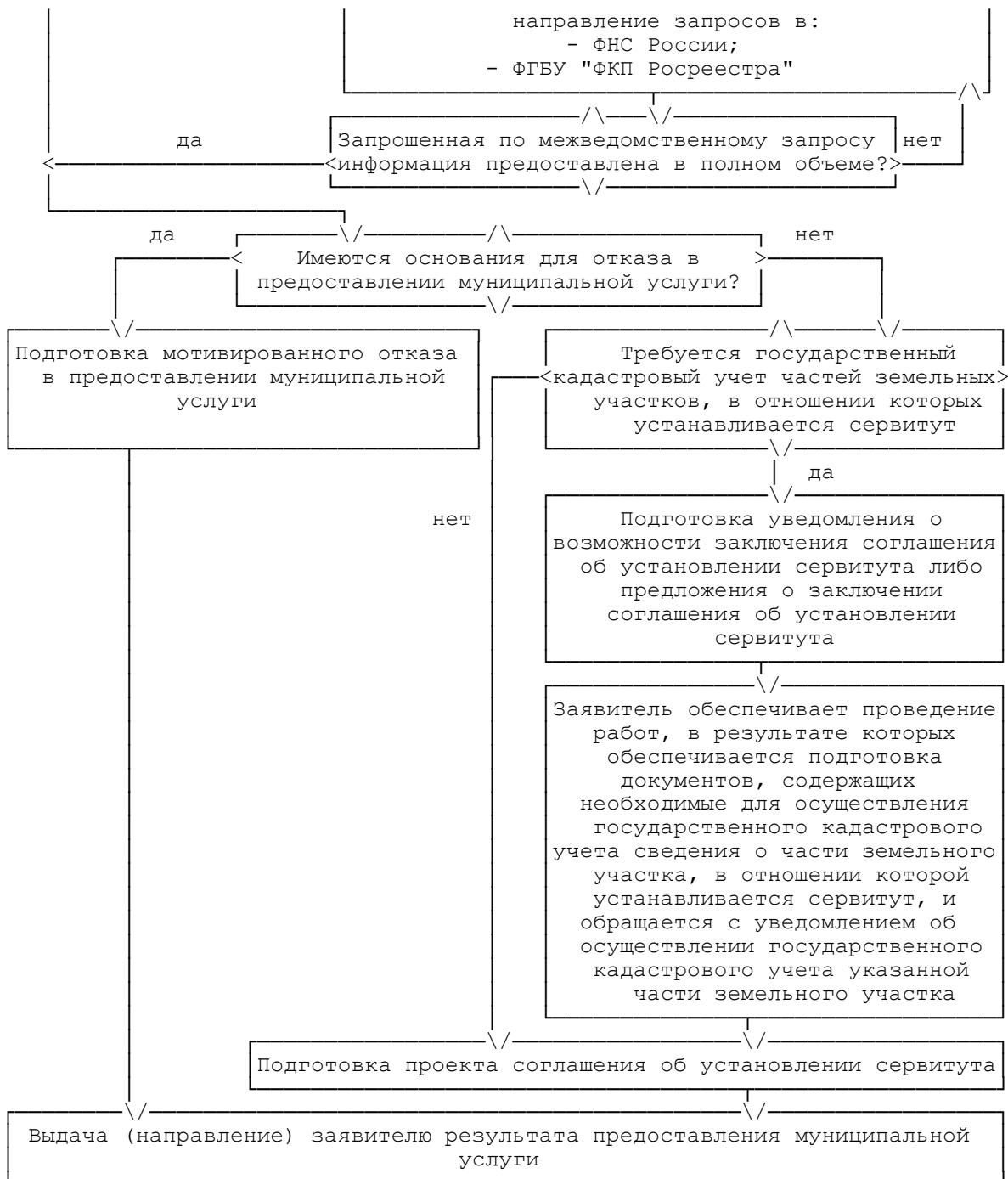
e-mail и официальный сайт: i621400@r62.nalog.ru

Официальный сайт в сети Интернет - www.r62.nalog.ru.

Приложение № 7
к административному регламенту
предоставления муниципальной услуги
предоставления муниципальной услуги
«Заключение соглашения об установлении сервитута
в отношении земельного участка,
находящегося в муниципальной собственности»

БЛОК-СХЕМА
предоставления муниципальной услуги «Заключение соглашения об установлении сервитута в отношении земельного участка, находящегося в муниципальной собственности»





Приложение № 8
к административному регламенту
предоставления муниципальной услуги
предоставления муниципальной услуги
«Заключение соглашения об установлении сервитута
в отношении земельного участка,
находящегося в муниципальной собственности»

РАСПИСКА
в получении документов

1. Настоящим удостоверяется, что заявитель (Ф.И.О., тел.) _____

(наименование муниципальной услуги)

представил (а) в администрацию Александрo-Невского городского поселения
следующие документы:

№№ п/п	Наименование и реквизиты документов	Количество экземпляров		Количество листов		Отметка о выдаче документов заявителю		Дата и подпись заявителя
		3	4	5	6	7	8	
1	2	3	4	5	6	7	8	9
1								

2. Перечень сведений и документов, которые будут получены по
межведомственным запросам:

№№ п/п	Наименование сведений и документов, которые будут получены по межведомственным запросам	Наименование органа (организации), в котором запрашиваются сведения и документы
1	2	3
1		

_____ (должность лица, принявшего документы) _____ (подпись) _____ (Ф.И.О.)

20__ г.

_____ (дата окончания срока рассмотрения документов) _____ (дата выдачи документов)

_____ (подпись)

_____ (Ф.И.О. заявителя)

После рассмотрения документы выданы

(должность, Ф.И.О., подпись лица,
выдавшего документы)

(Ф.И.О., подпись
лица, получившего документы)

<*> В столбце 2 "Наименование и реквизиты документов" указываются реквизиты всех представленных заявителем документов.

Приложение № 9
к административному регламенту
предоставления муниципальной услуги
предоставления муниципальной услуги
«Заключение соглашения об установлении сервитута
в отношении земельного участка,
находящегося в муниципальной собственности»

**ПРИМЕРНАЯ ФОРМА УВЕДОМЛЕНИЯ
О ГОСУДАРСТВЕННОМ КАДАСТРОВОМ УЧЕТЕ ЧАСТЕЙ ЗЕМЕЛЬНЫХ УЧАСТКОВ, В
ОТНОШЕНИИ КОТОРЫХ УСТАНОВЛИВАЕТСЯ СЕРВИТУТ**

От _____
(для юридических лиц - полное наименование, организационно-правовая

форма, сведения о государственной регистрации; для физических лиц -
фамилия,

_____ - (далее - заявитель).

имя, отчество, паспортные данные)

Адрес заявителя (ей) _____
(местонахождение юридического лица; место регистрации

_____ физического лица)

Телефон (факс) заявителя (ей) _____
Для дальнейшего оформления соглашения об установлении сервитута сообщаю о
выполненных в отношении испрашиваемого земельного участка кадастровых
работах и об осуществлении государственного кадастрового учета в порядке,
установленном Федеральным законом от 24.07.2007 N 221-ФЗ "О государственном
кадастре недвижимости".

Земельный участок:

(площадь, адрес, иное описание местоположения)

Кадастровый номер земельного участка _____

Способ выдачи результата предоставления услуги _____

Дополнительно сообщаю: _____.

" ____ " _____ 20__ г.

Заявитель _____
(Ф.И.О. физического лица, представителя юридического лица) _____ (подпись)

Приложение № 10
к административному регламенту
предоставления муниципальной услуги
к административному регламенту
предоставления муниципальной услуги
предоставления муниципальной услуги
«Заключение соглашения об установлении сервитута
в отношении земельного участка,
находящегося в муниципальной собственности»

Главе администрации _____

от _____

(Ф.И.О. полностью)

паспорт _____

выдан _____

дата выдачи _____,

зарегистрированного(ой) по адресу: _____

Телефон _____

ЖАЛОБА

На _____
(решение, действие (бездействие) которого обжалуется)

_____ (суть жалобы, содержание обжалуемых действий, бездействий с указанием оснований, по которым лицо,

_____ подающее жалобу, не согласно с принятым решением, действием (бездействием)

Перечень прилагаемых документов:

_____ (дата написания жалобы)

_____ (подпись, расшифровка подписи)

